

T.C.
AMASYA ÜNİVERSİTESİ
2025 YILI PERFORMANS PROGRAMI



STRATEJİ GELİŞTİRME DAİRE BAŞKANLIĞI

Ocak 2025



Eđitimdir ki, bir milleti ya 6zg6r, bađımsız, řanlı, y6ksek bir topluluk halinde yařatır; ya da esaret ve sefalete terk eder.

K. Atat6rk

ÜST YÖNETİCİNİN SUNUŞU



Coğrafi konumu ve tarihsel önemi açısından birçok medeniyete beşiklik eden Amasya'da kurulan Amasya Üniversitesi 2025 Hedefleri doğrultusunda şehrimizin nitelikli insan gücü, güçlü araştırma altyapısı ile toplumun değerleriyle bütünleşmeyi her zaman önemsemiştir. Misyon (Özgörev) ve Vizyonumuza (Özgörüş) uygun şekilde, kuruluşumuzdan bugüne kadar geçen sürede imkanları verimli kullanma konusunda gerekli özeni göstermeye çalışmaktayız.

Kamu kaynaklarının etkili, ekonomik ve verimli kullanılması hususu 5018 sayılı Kamu Mali Yönetimi ve Kontrol Kanununda belirtilmiştir. Bu çerçevede kamu idareleri stratejik planlarını hazırlar ve performans programları ile kamu kaynaklarını kurumsal amaç ve hedefler doğrultusunda öncelik sırasına göre bütçeleştirip bu doğrultuda faaliyetlerini sürdürerek sonuçlarını faaliyet raporları ile kamuoyuna sunarlar.

Performans esaslı bütçeleme, kamu kaynaklarının üniversitenin amaç ve hedefleri doğrultusunda tahsisini ve kullanılmasını sağlayan, performans ölçümü ve değerlendirmesi yaparak ulaşılmak istenen hedeflere ulaşıp ulaşılmadığını tespit eden ve sonuçları raporlayan bir bütçeleme sistemidir. Bu sürecin temel bir dokümanı olan performans programı ise bir kamu idaresinin program dönemine ilişkin performans hedeflerini, bu hedeflere ulaşmak için yürütecekleri faaliyetler ile bunların kaynak ihtiyacını ve performans göstergelerini içeren programı ifade etmektedir. Performans programları aracılığı ile üniversitemizin temel politika hedefleri ile bu hedefleri yaşama geçirecek kaynak çerçevesi arasındaki bağ kurulmakta, bu şekilde kaynaklarımızın stratejik önceliklere göre tahsisi ve kullanımı sağlanmaya çalışılmaktadır.

Üniversitemiz Stratejik Planda belirlenen misyon ve vizyon doğrultusunda amaçlarına ulaşma azmiyle çalışmalarını sürdürmektedir. Performans Programı kapsamında, gelecek döneme ilişkin amaç ve hedeflerimize ulaşmak ve ülkemizin saygın kurumları arasında yer alabilmek için çalışmalarımızı bütün gayretimizle sürdüreceğiz.

Sevgi ve Saygılarımla...

Prof. Dr. Ahmet Hakkı TURABİ
Rektör

İÇİNDEKİLER

KURUMA AİT BİLGİLER	1
A-TARİHÇE	1
TANITIM	2
I- GENEL BİLGİLER.....	3
A-YETKİ, GÖREV VE SORUMLULUKLAR.....	3
B-TEŞKİLAT YAPISI	5
C-FİZİKSEL KAYNAKLAR.....	6
C1-Kapalı Alanlar	6
C2-Taşınmazlar	7
C3-Taşıtlar	8
C4-Bilgi ve Teknolojik Kaynaklar	8
D-İNSAN KAYNAKLARI	10
D1-Akademik Personel Durumu.....	10
D2-İdari Personel Durumu	11
D3-Öğrenci Bilgileri.....	13
E-DİĞER HUSUSLAR	14
E1-Performans Yılı Bütçe Gelirleri	14
E2-Performans Yılı Bütçe Giderleri	15
II- PERFORMANS BİLGİLERİ.....	16
A-TEMEL POLİTİKA VE ÖNCELİKLER.....	16
B-AMAÇ VE HEDEFLER	16
C- İDARE PERFORMANS BİLGİSİ.....	19
D-İDARENİN TOPLAM KAYNAK İHTİYACI.....	36
E-DİĞER HUSUSLAR.....	61
III- EKLER.....	61

KURUMA AİT BİLGİLER

A-TARİHÇE

Amasya Üniversitesinin temelleri, 1974 yılında Milli Eğitim Bakanlığınca kurulan Eğitim Enstitüsüne dayanmaktadır. 1975 yılında ise Milli Eğitim Bakanlığı tarafından Amasya Meslek Yüksekokulu açılmıştır. 1982 yılında Yükseköğretim Kurulunun kurulmasıyla birlikte, Eğitim Enstitüsü ve Amasya Meslek Yüksekokulu, Ondokuz Mayıs Üniversitesine bağlanmıştır. Aynı yıl Ondokuz Mayıs Üniversitesi Eğitim Fakültesine bağlı olarak "Eğitim Yüksekokulu" kurulmuştur. Eğitim Yüksekokulu, 02.07.1992 tarihinde kabul edilen 3836 sayılı Kanun ile 1992-1993 eğitim-öğretim yılından itibaren "Amasya Eğitim Fakültesi"ne dönüşmüştür. Yükseköğretim Yürütme Kurulu tarafından 01.11.1990 tarihinde Ondokuz Mayıs Üniversitesine bağlı olarak Merzifon Meslek Yüksekokulunun kurulmasına karar verilmiştir. Sağlık Bilimleri Fakültesi ilk olarak Ondokuz Mayıs Üniversitesi bünyesinde 1994-1995 Eğitim-Öğretim yılında "Amasya Sağlık Hizmetleri Meslek Yüksekokulu" adı altında önlisans programı olarak eğitim-öğretime başlamıştır. 02.11.1996 tarihli Resmi Gazete'de yayımlanan 96/8655 sayılı Bakanlar Kurulu kararı ile ismi "Amasya Sağlık Yüksekokulu" olarak değiştirilmiş ve 1997-1998 eğitim-öğretim yılından itibaren Hemşirelik lisans eğitimi vermeye başlamıştır.

17.03.2006 tarih ve 26111 sayılı Resmi Gazete'de yayımlanarak yürürlüğe giren, 01.03.2006 tarih ve 5467 sayılı kanunla Amasya Üniversitesi kurulmuştur. Ondokuz Mayıs Üniversitesine bağlı olan bölümler bu tarihten itibaren Amasya Üniversitesi bünyesine dahil edilmiştir. Fen-Edebiyat Fakültesi, Mimarlık Fakültesi, Mesleki ve Teknik Eğitim Fakültesi, Sosyal Bilimler Enstitüsü ve Fen Bilimleri Enstitüsü aynı kanunla Üniversitenin kuruluşuyla birlikte kurulmuştur.

Mesleki ve Teknik Eğitim Fakültesinin adı 13.11.2009 tarih ve 27405 sayılı Resmi Gazete'de yayımlanan 02.11.2009 tarih ve 2009/15546 sayılı Bakanlar Kurulu Kararıyla Teknoloji Fakültesi olarak değiştirilmiştir. Taşova Yüksel Akın Meslek Yüksekokulu, Suluova Meslek Yüksekokulu ve Gümüşhacıköy Hasan Duman Meslek Yüksekokulu Yükseköğretim Kurulu Başkanlığının 29.12.2010 tarih ve 6620 sayılı yazısı ile kurulmuştur. Amasya Üniversitesi Tıp Fakültesi 15/04/2011 tarih ve 27906 sayılı Resmi Gazete'de yayımlanan 2011/1595 tarihli Bakanlar Kurulu Kararı ile 04.04.2011 tarihinde kurulmuştur. Aynı yıl Uzaktan Eğitim Uygulama ve Araştırma Merkezi kurulmuştur. Amasya Meslek Yüksekokulu, Yükseköğretim Kurulunun 12.07.2012 tarihli kararıyla iki ayrı meslek yüksekokuluna dönüştürülerek Amasya Sosyal Bilimler Meslek Yüksekokulu ve Amasya Teknik Bilimler Meslek Yüksekokulu adlarını almıştır. Sabuncuoğlu Şerefeddin Sağlık Hizmetleri Meslek Yüksekokulu 10.05.2012 tarihinde, İlahiyat Fakültesi ise 23 Haziran 2012 tarih ve 28332 sayılı Resmi Gazete'de yayımlanan 2012/3243 sayılı Bakanlar Kurulu Kararı ile kurulmuştur. Takiben Yükseköğretim Genel Kurulunun 01.03.2013 tarihli toplantısında Tasarım Meslek Yüksekokulu kurulmasına karar verilmiştir. Merzifon İktisadi ve İdari Bilimler Fakültesi Bakanlar Kurulunun 05.05.2014 tarihli ve 6292 sayılı kararı ile kurulmuştur. Yabancı Diller Yüksekokulu 25.01.2016 tarih ve 2016/8562 sayılı Bakanlar Kurulu Kararı ile kurulmuştur. 17.08.2017 tarih ve 30157 sayılı Resmi Gazete'de yayımlanarak yürürlüğe giren, 03.07.2017 tarih ve 10549 sayılı Kanun'la Amasya Sağlık Yüksekokulu kapatılarak Sağlık Bilimleri Fakültesi'ne dönüştürülmüştür. Aynı yıl Sağlık Bilimleri Enstitüsü kurularak Üniversitemiz bünyesine katılmıştır. Cumhurbaşkanlığı Kararı ile Teknoloji Fakültesi kapatılarak, Mühendislik Fakültesi kurulmuştur. Son olarak 32620 sayılı Resmi Gazete de yayımlanan Cumhurbaşkanı Kararı ile Hattat Hamdullah Güzel Sanatlar Fakültesi kurularak Üniversitemiz bünyesine katılmıştır.

Amasya ili merkez ilçeler ile birlikte 7 ilçeden oluşmaktadır. Kalkınmada birinci derecede öncelikli iller arasında yer alan Amasya ilimizde kurulan Amasya Üniversitesi, 9 Fakülte, 1 Yüksekokul, 8 Meslek Yüksekokulu, 3 Enstitü, 9 Uygulama ve Araştırma Merkezi ile eğitim öğretim hizmeti vermeye devam etmektedir.

2024-2025 Eğitim-Öğretim yılı itibariyle Üniversitemizde 16.585 Öğrenci ve 78 Profesör, 110 Doçent, 264 Doktor Öğretim Üyesi, 186 Öğretim Görevlisi, 102 Araştırma Görevlisi olmak üzere toplam 740 Akademik Personel, 352 İdari Personel ile 278 İşçi-4/B personel bulunmaktadır.

Amasya Üniversitesi'nin en temel amacı bilimsel düşüncüyü çağdaş dünya görüşü olarak öğrencilerine sunmaktır. Üniversitemiz, bu amaç doğrultusunda, günümüz bilgi çağının gerektirdiği bilgiye ulaşma ve bunu kullanma yeteneğine sahip, araştırmacı, dinamik, takım çalışmasına önem veren, rekabetten kaçmayan, proje geliştirme becerisi olan, her alanda ulusal değerlerimize sahip çıkan ve eleştirel düşünme becerisi kazanmış bireyler yetiştirmeyi hedef edinmiştir. Tüm bunlar, nitelikli bir şekilde yürütülen eğitim ve bilimsel araştırmalar sayesinde gerçekleştirilebilir. Bu bağlamda, en genç Devlet Üniversitelerinden biri olan Amasya Üniversitesi;

- ✓ Alanlarında uzman ve deneyimli öğretim elemanı kadrosuyla (tüm öğretim elemanları bilgi, beceri ve deneyimlerini öğrencilerine aktarma çabası içinde olup, danışmanlıklarıyla öğrencilere destek olmaktadır.),
- ✓ Demokratik bir öğrenme ortamında öğrenci merkezli eğitim sunmasıyla,
- ✓ ERASMUS, MEVLANA ve FARABİ Değişim Programları sayesinde yurtiçi ve yurtdışında akademik öğretim deneyimi fırsatı sunmasıyla,
- ✓ Akademik altyapı olanaklarıyla (laboratuvar, İnternet erişimi, vb.),
- ✓ Uzaktan eğitim sistemi olanaklarıyla
- ✓ Öğrencilerin birçok bilimsel projelerde görev alarak, alanlarıyla ilgili araştırma yapma imkânı bulabilmesiyle,
- ✓ Akademik araştırma sonuçlarını çevresiyle paylaşmasıyla,
- ✓ Tüm öğrencilerine yurt olanağı sunmasıyla,
- ✓ Öğrencilerin üniversite yönetiminde yer almalarıyla (Öğrenciler düşüncelerini ve karşılaştıkları problemleri Öğrenci Konseyi ve Başkanının aracılığıyla Üniversite Yönetim Kurulu ve Senato toplantılarına katılarak gündeme getirebilmektedir.),
- ✓ Çeşitli sosyal,kültürel ve sportif etkinlikleriyle,

Öğrencilere hizmet vermekte ve öğrencilerimiz de ders dışı zamanlarında çeşitli öğrenci topluluklarında faaliyet göstermekte; sempozyumlar, paneller, yarışmalar, geziler ve gösteriler organize etmektedirler.

I- GENEL BİLGİLER

A-YETKİ, GÖREV VE SORUMLULUKLAR

Üniversitelerin kuruluşu ve görevleri, Anayasamızın 130'uncu maddesi ve 2547 sayılı Yükseköğretim Kanununun 3'üncü maddesinin (c), (d) fıkraları ve 12'nci maddelerinde belirlenmiştir.

MADDE 130

Çağdaş eğitim-öğretim esaslarına dayanan bir düzen içinde milletin ve ülkenin ihtiyaçlarına uygun insan gücü yetiştirmek amacı ile; ortaöğretime dayalı çeşitli düzeylerde eğitim-öğretim, bilimsel araştırma, yayın ve danışmanlık yapmak, ülkeye ve insanlığa hizmet etmek üzere çeşitli birimlerden oluşan kamu tüzel kişiliğine ve bilimsel özerkliğe sahip üniversiteler Devlet tarafından Kanunla kurulur.

Kanunda gösterilen usul ve esaslara göre, kazanç amacına yönelik olmamak şartı ile vakıflar tarafından, Devletin gözetim ve denetimine tabi yükseköğretim kurumları kurulabilir.

2547 sayılı Yükseköğretim Kanununun 3'üncü maddesinin (c) ve (d) fıkraları;

MADDE 3 -c)

YÜKSEKÖĞRETİM KURUMLARI: Üniversiteler ile yüksek teknoloji enstitüleri ve bunların bünyesinde yer alan fakülteler, enstitüler, yüksekokullar, konservatuvarlar, araştırma ve uygulama merkezleri ile bir üniversite veya yüksek teknoloji enstitüsüne bağlı meslek yüksekokulları ile bir üniversite veya yüksek teknoloji enstitüsüne bağlı olmaksızın ve kazanç amacına yönelik olmamak şartı ile vakıflar tarafından kurulan meslek yüksekokullarıdır. Yüksek teknoloji enstitüsü, özellikle teknoloji alanlarında yüksek düzeyde araştırma, eğitim-öğretim, üretim, yayın ve danışmanlık yapan, kamu tüzel kişiliğine ve bilimsel özerkliğe sahip bir yükseköğretim kurumudur.

MADDE 3 - d)

ÜNİVERSİTE: Bilimsel özerkliğe ve kamu tüzel kişiliğine sahip yüksek düzeyde eğitim-öğretim, bilimsel araştırma, yayın ve danışmanlık yapan; fakülte, enstitü, yüksekokul ve benzeri kuruluş ve birimlerden oluşan bir yükseköğretim kurumudur.

MADDE 12-Bu Kanundaki amaç ve ana ilkelere uygun olarak yükseköğretim kurumlarının görevleri;

a) Çağdaş uygarlık ve eğitim-öğretim esaslarına dayanan bir düzen içinde, toplumun ihtiyaçları ve kalkınma planları ilke ve hedeflerine uygun ve ortaöğretime dayalı çeşitli düzeylerde eğitim-öğretim, bilimsel araştırma, yayım ve danışmanlık yapmak,

b) Kendi ihtisas gücü ve maddi kaynaklarını rasyonel, verimli ve ekonomik şekilde kullanarak, milli eğitim politikası ve kalkınma planları ilke ve hedefleri ile Yükseköğretim Kurulu tarafından yapılan plan ve programlar doğrultusunda, ülkenin ihtiyacı olan dallarda ve sayıda insan gücü yetiştirmek,

c) Türk toplumunun yaşam düzeyini yükseltici ve kamuoyunu aydınlatıcı bilim verilerini söz, yazı ve diğer araçlarla yaymak,

d) Örgün, yaygın, sürekli ve açık eğitim yoluyla toplumun özellikle sanayileşme ve tarımda modernleşme alanlarında eğitilmesini sağlamak,

e) Ülkenin bilimsel, kültürel, sosyal ve ekonomik yönlerde ilerlemesini ve gelişmesini ilgilendiren sorunlarını, diğer kuruluşlarla işbirliği yaparak, kamu kuruluşlarına önerilerde bulunmak suretiyle öğretim ve araştırma konusu yapmak, sonuçlarını toplumun yararına sunmak ve kamu kuruluşlarınca istenecek inceleme ve araştırmaları sonuçlandırarak düşüncelerini ve önerilerini bildirmek,

f) Eğitim-öğretim seferberliği için de örgün, yaygın, sürekli ve açık eğitim hizmetini üstlenen kurumlara katkıda bulunacak önlemleri almak,

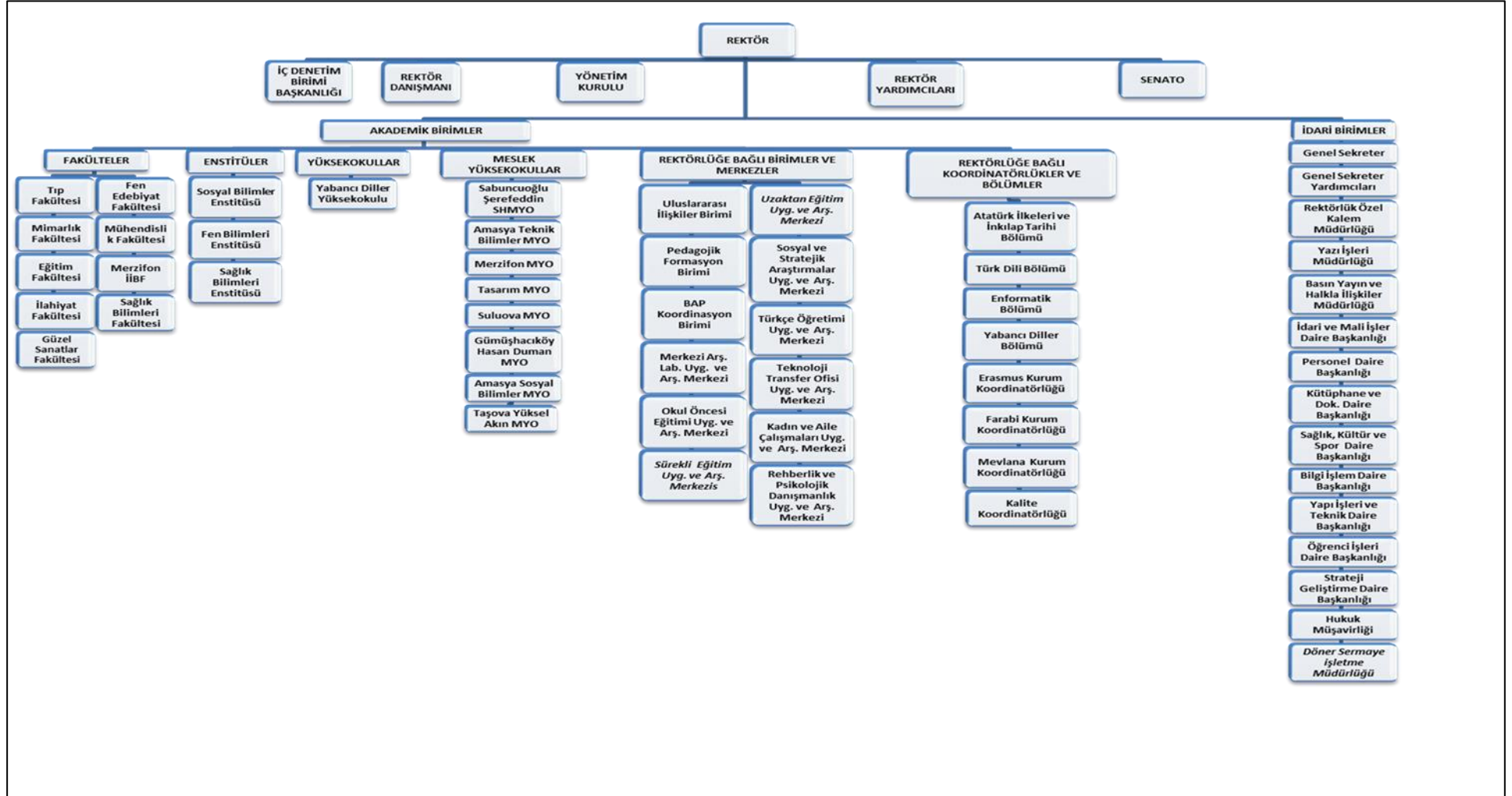
g) Yörelerindeki tarım ve sanayinin gelişmesine ve ihtiyaçlarına uygun meslek elemanlarının yetişmesine ve bilgilerinin gelişmesine katkıda bulunmak, sanayi, tarım ve sağlık hizmetleri ve diğer hizmetler ile hizmetlerde modernleşmeyi, üretimde artışı sağlayacak çalışma ve programlar yapmak, uygulamak ve yapılanlara katılmak, bununla ilgili kurumlarla işbirliği yapmak ve çevre sorunlarına çözüm getirici önerilerde bulunmak,

h) Eğitim teknolojisini üretmek, geliştirmek, kullanmak, yaygınlaştırmak,

i) Yükseköğretimin uygulamalı yapılmasına ait eğitim-öğretim esaslarını geliştirmek, döner sermaye işletmelerini kurmak, verimli çalıştırmak ve bu faaliyetlerin geliştirilmesine ilişkin gerekli düzenlemeleri yapmaktır.

Üniversitemiz, Anayasa hükümleri çerçevesinde, 2547 sayılı Yükseköğretim Kanunu ile verilen görev ve sorumlulukları yerine getirmektedir. Öğrencilerimizi, Atatürk İlke ve İnkılapları doğrultusunda çağdaş, bilimsel, teknolojik ve kültürel birikimin egemen olduğu aydın ve yaratıcı düşünebilen bireyler olarak yetiştirmeyi amaçlamaktadır.

B-TEŞKİLAT YAPISI



C-FİZİKSEL KAYNAKLAR

CI-Kapalı Alanlar

AMASYA ÜNİVERSİTESİ					
Yerleşke Sayısı	9				
Güvenlik Noktası	14				
Kapalı Alan m ² (Kapalı Alanların Zemin Genişliği)					
Birimler	Cari Giderleri				
	Özel Bütçeden Karşılanan	Döner Sermayeden Karşılanan	Bütçe Dışında İşletilen Sosyal Tesis Gelirlerinden Karşılanan	Diğer	Toplam
Merkezi Derslikler ve Diğer Derslikler	31.887				31.887
Rektörlük ve İdari Birimler	21.612				21.612
Merkezi Laboratuvarlar	1.457				1.457
Konferans Salonları ve Kütüphane	9.851				9.851
Sağlık Uygulama ve Araştırma Merkezi (Hastane ve Eklentileri)	35				35
Diş Hekimliği Hastanesi	0				0
Yemekhane	3.951				3.951
Yurtlar	0				0
Spor Tesisleri	5.080				5.080
Kantin / Kafeterya	4.164				4.164
Kazan dairesi, ısıtma, soğutma sistemleri	7.684				7.684
Lojmanlar	0				0
Konukevleri	206				206
Uygulama Oteli					
Kreş ve Gündüz Bakımevleri					
Diğer	57.589				60.728
- Sürekli Eğitim ve Araştırma Merkezi					
- Kültür Evi					
- Basım Evi	143				143
- Gözlem Evi					
- Arşiv	1.379				1.379
- Atölye	445				445
- Depo	6.743				6.743
- Kapalı Garaj	1.746				1.746
- Ambar	0				0
- Cami / Mescit	0			3.140	3.140
- Yukarıda Sayılmayan Diğer Kapalı Alanlar	47.133				47.133
Genel Toplam	143.516			3.140	146.656

C2-Taşınmazlar

YERLEŞKE	BİNA ADI	KAPALI ALAN	FONKSİYONU
Gümüşhacıköy Myo Yerleşkesi	Gümüşhacıköy Hasan Duman Meslek Yüksekokulu	2.759,33	Eğitim(E)
Gümüşhacıköy Myo Yerleşkesi	Gümüşhacıköy Hasan Duman Myo Kantin Ve Yemekhane	360,81	Sosyal Alanlar(G)
İpekköy Yerleşkesi	Amasya Üniversitesi İpekköy Misafirhanesi	624,13	Sosyal Alanlar(G)
İpekköy Yerleşkesi	Fen Edebiyat Fakültesi Derslik Bloğu	3.331,13	Eğitim(E)
İpekköy Yerleşkesi	Fen Edebiyat Fakültesi İdari Bloğu	2.943,76	Yönetim(M)
İpekköy Yerleşkesi	Fen Edebiyat Fakültesi Konferans Ve Yemekhane Bloğu	1.534,05	Toplantı Ve Konferans(C)
İpekköy Yerleşkesi	Fen Edebiyat Fakültesi Laboratuvar Bloğu	2.188,71	Eğitim(E)
İpekköy Yerleşkesi	İpekköy Merkez Kantin	221,46	Sosyal Alanlar(G)
İpekköy Yerleşkesi	Merkezi Araştırma Laboratuvarı	1.179,52	Araştırma(R)
İpekköy Yerleşkesi	Sabuncuoğlu Şerefeddin Sağlık Hizmetleri Myo	1.793,74	Eğitim(E)
İpekköy Yerleşkesi	Tribün Ve Soyunma Odaları	485,59	Spor Alanları(S)
Kirazlıdere Yerleşkesi	Amasya Üniversitesi Tıp Fakültesi	16.003,47	Eğitim(E)
Merzifon Myo Yerleşkesi	İnşaat- Makine Laboratuvarı	284,08	Eğitim(E)
Merzifon Myo Yerleşkesi	Merzifon Meslek Yüksekokulu A Blok	656,24	Eğitim(E)
Merzifon Myo Yerleşkesi	Merzifon Meslek Yüksekokulu İdari Binası	472,60	Yönetim(M)
Merzifon Myo Yerleşkesi	Yemekhane	342,03	Sosyal Alanlar(G)
Merzifon Yakacık Yerleşkesi	Merzifon İktisadi Ve İdari Birimler Fakültesi	3.405,07	Eğitim(E)
Merzifon Yakacık Yerleşkesi	Merzifon Meslek Yüksekokulu	3.072,19	Eğitim(E)
Milli Hakimiyet Yerleşkesi	Amasya Üniversitesi Hüseyin Hüsameddin Yasar Kütüphanesi	5.783,44	Kütüphane(L)
Milli Hakimiyet Yerleşkesi	Eğitim Fakültesi A Blok	2.979,67	Yönetim(M)
Milli Hakimiyet Yerleşkesi	Eğitim Fakültesi B Blok	4.098,74	Eğitim(E)
Milli Hakimiyet Yerleşkesi	Eğitim Fakültesi C Blok	5.955,41	Eğitim(E)
Milli Hakimiyet Yerleşkesi	Eğitim Fakültesi Kongre Ve Kültür Merkezi	1.872,31	Toplantı Ve Konferans(C)
Milli Hakimiyet Yerleşkesi	Rektörlük Ve İdari Birimler	14.142,94	Yönetim(M)
Milli Hakimiyet Yerleşkesi	Tribün Ve Soyunma Odaları	489,26	Spor Alanları(S)
Suluova Myo Yerleşkesi	Suluova Meslek Yüksekokulu A Blok	1.171,89	Yönetim(M)
Suluova Myo Yerleşkesi	Suluova Meslek Yüksekokulu B Blok	536,00	Eğitim(E)
Suluova Myo Yerleşkesi	Suluova Meslek Yüksekokulu C Blok	3.801,22	Eğitim(E)
Suluova Myo Yerleşkesi	Suluova Meslek Yüksekokulu Konferans Salonu	1.205,07	Toplantı Ve Konferans(C)
Taşova Myo Yerleşkesi	Taşova Yüksel Akın Meslek Yüksekokulu	2.381,12	Eğitim(E)
Taşova Myo Yerleşkesi	Taşova Yüksel Akın Myo Konferans Salonu Ve Kafeterya	1.521,50	Sosyal Alanlar(G)
Yeşilirmak Yerleşkesi	Amasya Üniversitesi İlahiyat Fakültesi Camii	3.139,51	Diğer(O)
Yeşilirmak Yerleşkesi	İlahiyat Fakültesi	10.076,34	Eğitim(E)
Yeşilirmak Yerleşkesi	Kapalı Spor Salonu	3.105,80	Spor Alanları(S)
Yeşilirmak Yerleşkesi	Kütüphane	497,44	Kütüphane(L)
Yeşilirmak Yerleşkesi	Makine-Otomotiv Laboratuvarı	1.089,56	Eğitim(E)
Yeşilirmak Yerleşkesi	Merkez Kantin	413,21	Sosyal Alanlar(G)
Yeşilirmak Yerleşkesi	Merkezi Atölye	1.039,14	Diğer(O)
Yeşilirmak Yerleşkesi	Mimarlık Fakültesi Derslik Blok	5.110,87	Eğitim(E)
Yeşilirmak Yerleşkesi	Mimarlık Fakültesi İdari Blok	2.135,40	Yönetim(M)
Yeşilirmak Yerleşkesi	Mühendislik Fakültesi C Blok	1.902,27	Eğitim(E)
Yeşilirmak Yerleşkesi	Mühendislik Fakültesi A Blok	3.512,59	Yönetim(M)
Yeşilirmak Yerleşkesi	Mühendislik Fakültesi B Blok	2.638,45	Eğitim(E)
Yeşilirmak Yerleşkesi	Mühendislik Fakültesi D Blok	3.695,19	Sosyal Alanlar(G)
Yeşilirmak Yerleşkesi	Sosyal Bilimler Meslek Yüksekokulu	4.549,87	Eğitim(E)
Yeşilirmak Yerleşkesi	Teknik Bilimler Meslek Yüksekokulu A Blok	3.534,35	Eğitim(E)
Yeşilirmak Yerleşkesi	Teknik Bilimler Meslek Yüksekokulu İ Blok	3.905,96	Eğitim(E)
Yeşilirmak Yerleşkesi	Tirübün Ve Soyunma Odaları	271,99	Spor Alanları(S)
Yeşilirmak Yerleşkesi	Yabancı Diller Yüksekokulu Ve Uzaktan Eğitim Merkezi	2.490,43	Eğitim(E)
Yeşilirmak Yerleşkesi	Yarı Olimpik Kapalı Yüzme Havuzu	5.681,57	Spor Alanları(S)
Yeşilirmak Yerleşkesi	Yerleşke Kullanım Suyu Deposu Ve Dağıtım Merkezi	269,95	Diğer(O)
	TOPLAM	146.656,36	

C3-Taşıtlar

(T) Cetveli Sıra No	Taşıtın Cinsi	Kullanım Alanı	Miktar
T2	Binek Otomobil	Üniversite Hizmeti	8 Adet
T3	Staion-Wagon	Üniversite Hizmeti	3 Adet
T5	Minibüs (Sürücü Dahil En Fazla 15 Kişilik)	Üniversite Hizmeti	1 Adet
T7	Pick-Up (Kamyonet, Şoför Dahil 3 veya 6 Kişilik)	Üniversite Hizmeti	6 Adet
T10	Midibüs (Sürücü Dahil En Fazla 26 Kişilik)	Üniversite Hizmeti	2 Adet
T11-a	Otobüs (Sürücü Dahil En Az 27 Kişilik)	Üniversite Hizmeti	-
T11-b	Otobüs (Sürücü Dahil En Az 41 Kişilik)	Üniversite Hizmeti	3 Adet
TOPLAM			23

C4-Bilgi ve Teknolojik Kaynaklar

NO	TÜR	SAYI
1	Masaüstü Bilgisayar	1702
2	Dizüstü Bilgisayar	849
3	Tablet Bilgisayar	24
4	Yazıcı	708
5	Barkot Yazıcı ve Okuyucular	27
6	Projeksiyonlar	389
7	Fotokopi Makinesi	48
8	Fotoğraf Makinesi	37
9	Telefon	1447
10	Kameralar(Sabit kameralar+dijital Kameralar)	51
11	Televizyonlar	33
12	Mikroskoplar	122
13	Teleskoplar	1
14	Kesintisiz Güç Kayıtları	47
15	Data Kasaları ile Sunucu Ağ ve Cihaz Kabinleri	144
16	Dijital Ses ve Görüntü Kaydedici	7
17	İletişim Cihazları (Modem-Switch-Hub-Router vs.)	319

<i>Tür</i>	<i>KÜTÜPHANE KAYNAKLARI</i>					
	<i>Mevcut Durum (adet)</i>			<i>2025 Yılı Hedefi (adet)</i>		
	<i>Basılı</i>	<i>Elektronik</i>	<i>Toplam</i>	<i>Basılı</i>	<i>Elektronik</i>	<i>Toplam</i>
Kitap	90.771	3.896.375	3.987.146	110.000	4.500.000	4.610.000
Dergi	280	76.108	76.388	300	80.000	80.300
Ulakbim Sağ. Veri Tabanı	-	20	20	-	20	20
Abone Olunan Veri Tabanı	-	26	26	-	30	30

<i>SATIN ALINAN VE ABONE OLUNAN E-KITAP VERİTABANLARI</i>	
<i>Veri Tabanı</i>	<i>Konu</i>
<i>ELSEVIER E-KİTAPLARI</i>	Tüm Disiplinler (İngilizce)
<i>TURCADEMY</i>	Sosyal ve Beşeri Bilimler (Türkçe)
<i>IGI GLOBAL E-KİTAPLARI</i>	Tüm Disiplinler (İngilizce)
<i>SAYISAL KİTAP</i>	Bilgisayar Ağırlıklı Kitap ve Dergiler
<i>WORLD E-BOOK LIBRARY</i>	Tüm Disiplinler (İngilizce)
<i>LIBRARYTURK</i>	Tüm Disiplinler (Türkçe)

D-İNSAN KAYNAKLARI

DI-Akademik Personel Durumu

AKADEMİK KADROLAR													
BİRİM	A-ÖĞRETİM ÜYESİ						B-DİĞER ÖĞRETİM ELEMANLARI				TOPLAM		GENEL KADRO TOPLAM
	PROF.		DOÇENT		DOKTOR ÖĞRETİM ÜYESİ		ÖĞR. GÖR.		ARŞ. GÖR.				
	D	B	D	B	D	B	D	B	D	B	D	B	
FEN EDEBİYAT FAKÜLTESİ	23	1	21	2	31	0	3	0	11	1	89	4	93
EĞİTİM FAKÜLTESİ	25	1	29	6	50	1	9	0	21	0	134	8	142
TIP FAKÜLTESİ	10	2	14	4	44	7	0	0	14	0	82	13	95
MERZİFON İİBF	2	0	7	0	7	0	0	0	5	0	21	0	21
İLAHİYAT FAKÜLTESİ	4	0	15	2	17	2	8	0	16	0	60	4	64
SAĞLIK BİLİMLERİ FAKÜLTESİ	0	0	4	2	22	4	5	0	14	0	45	6	51
MÜHENDİSLİK FAKÜLTESİ	7	0	4	5	27	1	0	0	6	0	44	6	50
GÜZEL SANATLAR FAKÜLTESİ	0	0	0	1	0	5	0	0	0	0	0	6	6
MİMARLIK FAKÜLTESİ	0	0	3	1	15	1	1	0	15	0	34	2	36
YABANCI DİLLER YÜKSEKOKULU	0	0	0	0	0	0	5	0	0	0	5	0	5
AMASYA TEKNİK BİLİMLER MYO	3	0	4	1	6	0	26	1	0	0	39	2	41
SABUNCUOĞLU ŞERAFEDDİN SHMYO	1	0	3	0	8	0	23	0	0	0	35	0	35
AMASYA SOSYAL BİLİMLER MYO	1	0	3	0	10	0	16	0	0	0	30	0	30
TAŞOVA YÜKSEL AKIN MYO	0	0	0	0	3	0	15	0	0	0	18	0	18
SULUOVA MYO	2	0	2	1	12	0	16	0	0	0	32	1	33
GÜMÜŞHACIKÖY HASAN DUMAN MYO	0	0	0	0	3	0	12	0	0	0	15	0	15
MERZİFON MYO	0	0	1	0	8	0	29	0	0	0	38	0	38
TASARIM MYO	0	0	0	0	1	0	10	0	0	0	11	0	11
REKTÖRLÜK	0	40	0	26	0	48	8	56	0	81	8	251	259
TOPLAM	78	44	110	51	264	69	186	57	102	82	740	303	1.043

D2-İdari Personel Durumu

SINIFLAR	DOLU	BOŞ	TOPLAM
AVUKATLIK HİZMETLERİ	2	0	2
GENEL İDARE HİZMETLERİ	258	109	367
SAĞLIK HİZMETLERİ	6	2	8
TEKNİK HİZMETLER	52	36	88
YARDIMCI HİZMETLER	34	24	58
TOPLAM	352	171	523

FİİLİ GÖREV YERİNE GÖRE İDARİ PERSONEL SAYISI

BİRİM	SAYI
ARAŞTIRMA DESTEK KOORDİNATÖRLÜĞÜ	1
BASIN YAYIN VE HALKLA İLİŞKİLER MÜDÜRLÜĞÜ	2
BELGE YÖNETİMİ VE ARŞİV HİZMETLERİ MÜDÜRLÜĞÜ	1
BİLGİ İŞLEM DAİRE BAŞKANLIĞI	12
BİLİMSEL ARAŞTIRMA PROJELERİ KOORDİNATÖRLÜĞÜ	3
DESTEK HİZMETLERİ ŞUBE MÜDÜRLÜĞÜ	2
EĞİTİM FAKÜLTESİ	16
FEN BİLİMLERİ ENSTİTÜSÜ	4
FEN EDEBİYAT FAKÜLTESİ	10
GENEL SEKRETERLİK	12
GÜMÜŞHACIKÖY HASAN DUMAN MESLEK YÜKSEKOKULU	7
HUKUK MÜŞAVİRLİĞİ	2
İÇ DENETİM BİRİMİ BAŞKANLIĞI	3
İDARİ VE MALİ İŞLER DAİRE BAŞKANLIĞI	46
İLAHİYAT FAKÜLTESİ	9
KALİTE KOORDİNATÖRLÜĞÜ	3
KÜTÜPHANE VE DOKÜMANTASYON DAİRE BAŞKANLIĞI	12
MERKEZİ ARAŞTIRMA VE UYGULAMA LABORATUVARI	3
MERZİFON İKTİSADİ VE İDARİ BİLİMLER FAKÜLTESİ	13
MERZİFON MESLEK YÜKSEKOKULU	10
MİMARLIK FAKÜLTESİ	6
MÜHENDİSLİK FAKÜLTESİ	9
OKUL ÖNCESİ EĞİTİMİ UYGULAMA VE ARAŞTIRMA MERKEZİ MÜDÜRLÜĞÜ	1
ÖĞRENCİ İŞLERİ DAİRE BAŞKANLIĞI	8
ÖZEL KALEM MÜDÜRLÜĞÜ	2
PERSONEL DAİRE BAŞKANLIĞI	12
SABUNCUOĞLU ŞEREFEDDİN SAĞLIK HİZMETLERİ MESLEK YÜKSEK OKULU	5
SABUNCUOĞLU ŞEREFEDDİN SAĞLIK HİZMETLERİ MESLEK YÜKSEKOKULU	1
SAĞLIK BİLİMLERİ ENSTİTÜSÜ MÜDÜRLÜĞÜ	2
SAĞLIK BİLİMLERİ FAKÜLTESİ	6
SAĞLIK KÜLTÜR VE SPOR DAİRE BAŞKANLIĞI	34
SOSYAL BİLİMLER ENSTİTÜSÜ	6
SOSYAL BİLİMLER MESLEK YÜKSEKOKULU	7
STRATEJİ GELİŞTİRME DAİRE BAŞKANLIĞI	14
SULUOVA MESLEK YÜKSEKOKULU	10
TASARIM MESLEK YÜKSEKOKULU	4
TAŞOVA YÜKSEL AKIN MESLEK YÜKSEKOKULU	6
TEKNİK BİLİMLER MESLEK YÜKSEKOKULU	7
TIP FAKÜLTESİ	9
ULUSLARARASI İLİŞKİLER BİRİMİ	2
UZAKTAN EĞİTİM MERKEZİ	3
YABANCI DİLLER YÜKSEKOKULU	3
YAPI İŞLERİ VE TEKNİK DAİRE BAŞKANLIĞI	28
TOPLAM	356

İŞÇİ /4-B Lİ PERSONEL SAYILARI	
UNVAN	TOPLAM
GÜVENLİK HİZMETLERİ (SÜREKLİ İŞÇİ)	113
TEMİZLİK HİZMETLERİ (SÜREKLİ İŞÇİ)	124
İDARİ BÜRO GÖREVLİSİ (4-B Lİ PERSONEL)	0
İDARİ DESTEK GÖREVLİSİ (4-B Lİ PERSONEL)	0
BÜRO PERSONELİ (4-B Lİ PERSONEL)	6
DESTEK PERSONELİ (4-B Lİ PERSONEL)	18
MÜHENDİS (4-B Lİ PERSONEL)	1
KORUMA VE GÜVENLİK GÖREVLİSİ (4-B Lİ PERSONEL)	12
SPOR UZMANI	2
AVUKAT	1
TEKNİSYEN	1
TOPLAM	278

NOT: 1 adet hizmetli (Yardımcı hizmetler sınıfı), 1 adet Kor.ve Güv.Gör.(Genel idari hizmetler), 1 Adet Ticaret Uzmanı (Genel idari hizmetler), 1 adet Bilgisayar İşletmeni (Genel idari hizmetler) olmak üzere toplam 4 personel kurum dışı görevlendirilmiştir.

352+4 (Toplam 356 İdari Personel).



T.C.
AMASYA ÜNİVERSİTESİ

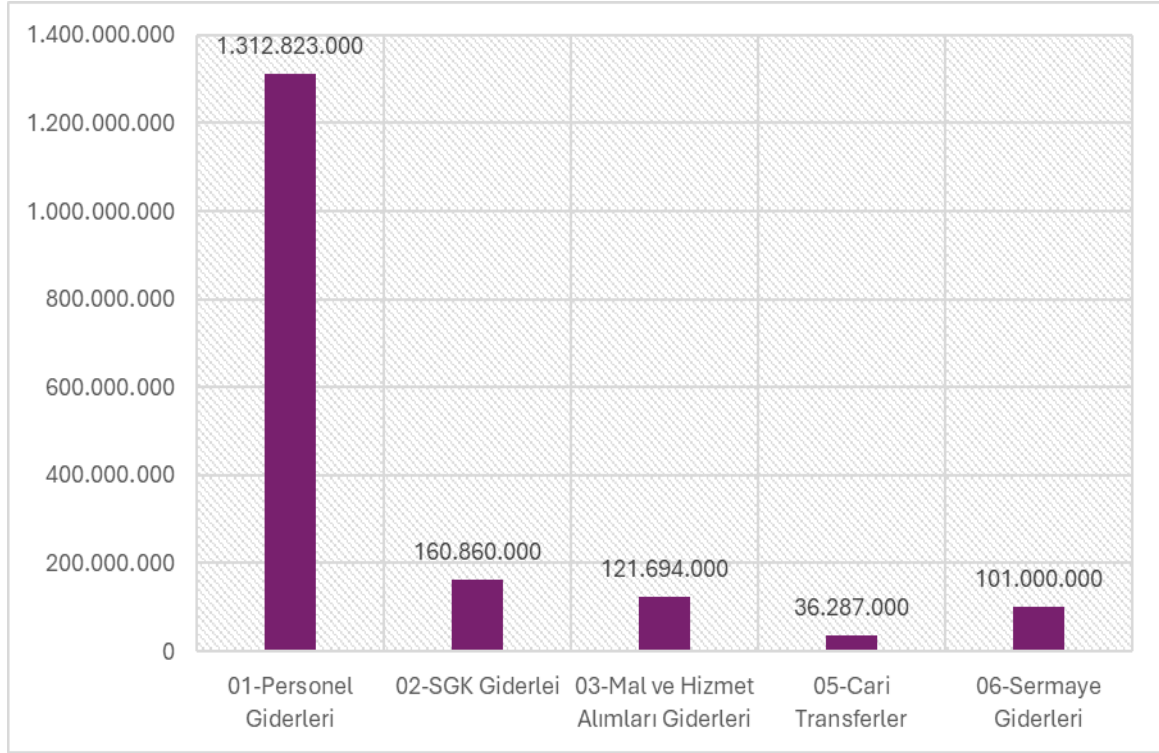
Aktif Öğrenci Sayı Listesi			
Fakülte Adı	Erkek Öğrenci Sayısı	Kız Öğrenci Sayısı	Toplam
EĞİTİM FAKÜLTESİ	569	1.064	1.633
FEN BİLİMLERİ ENSTİTÜSÜ	304	185	489
FEN EDEBİYAT FAKÜLTESİ	432	591	1.023
GÜMÜŞHACIKÖY HASAN DUMAN MESLEK YÜKSEKOKULU	189	293	482
İLAHİYAT FAKÜLTESİ	518	939	1.457
MERZİFON İKTİSADİ VE İDARİ BİLİMLER FAKÜLTESİ	195	206	401
MERZİFON MESLEK YÜKSEKOKULU	630	318	948
MİMARLIK FAKÜLTESİ	165	176	341
MÜHENDİSLİK FAKÜLTESİ	248	102	350
SABUNCUOĞLU ŞEREFEDDİN SAĞLIK HİZMETLERİ MESLEK YÜKSEKOKULU	586	1.720	2.306
SAĞLIK BİLİMLERİ ENSTİTÜSÜ	37	57	94
SAĞLIK BİLİMLERİ FAKÜLTESİ	112	553	665
SOSYAL BİLİMLER ENSTİTÜSÜ	257	332	589
SOSYAL BİLİMLER MESLEK YÜKSEKOKULU	524	549	1.073
SULUOVA MESLEK YÜKSEKOKULU	509	377	886
TASARIM MESLEK YÜKSEKOKULU	353	278	631
TAŞOVA YÜKSEL AKIN MESLEK YÜKSEKOKULU	469	106	575
TEKNİK BİLİMLER MESLEK YÜKSEKOKULU	1.472	493	1.965
TEKNOLOJİ FAKÜLTESİ	137	28	165
TIP FAKÜLTESİ	116	146	262
YABANCI DİLLER YÜKSEKOKULU	109	141	250
Toplam Öğrenci Sayısı :	7.931	8.654	16.585

E-DİĞER HUSUSLAR

E1-Performans Yılı Bütçe Gelirleri

AMASYA ÜNİVERSİTESİ				
YILLARA GÖRE GELİR BÜTÇESİ				
TERTİP	TERTİP AÇIKLAMASI	MİKTARLAR		
		2025 (KBÖ)	2026 (Tahmin)	2027 (Tahmin)
03.1.2.29	Birinci Öğretimden Elde Edilen Gelirler	3.116.000	3.534.000	3.836.000
03.1.2.31	İkinci Öğretimden Elde Edilen Gelirler	1.430.000	1.622.000	1.761.000
03.1.2.45	Uzaktan Öğretimden Elde Edilen Gelirler	2.997.000	3.399.000	3.689.000
03.1.2.46	Uzaktan Öğretim Materyal Gelirleri	421.000	477.000	518.000
03.1.2.69	Yükseköğretim Kurumları Öğrenci Yemek Hizmet Gelirleri	5.430.000	6.158.000	6.684.000
03.1.2.99	Diğer Hizmet Gelirleri	100.000	113.000	123.000
03.6.1.99	Diğer Taşınmaz Kira Gelirleri	129.000	14.6000	158.000
04.2.1.01	Hazine Yardımı (Cari)	1.602.579.000	1.858.037.000	2.088.314.000
04.2.2.01	Hazine Yardımı (Sermaye)	101.000.000	120.211.000	137.055.000
05.2.6.16	Araştırma Projeleri Gelirleri Payı	108.000	122.000	132.000
05.9.1.19	Öğrenci Katkı Payı Telif Gelirleri	15.354.000	17.413.000	18.901.000
TOPLAM		1.732.664.000	2.011.232.000	2.261.171.000

E2-Performans Yılı Bütçe Giderleri



KBÖ

1.732.664.000 TL

II- PERFORMANS BİLGİLERİ

A-TEMEL POLİTİKA VE ÖNCELİKLER

Orta Vadeli Program (2025-2027) usul ve esasları çerçevesinde, stratejik plan ve performans programındaki amaç, hedef ve performans göstergelerine bağlı kalarak kurumumuzun üç yıllık perspektifle yapacağı program, bütçe ve yatırım programı hazırlıklarına esas teşkil edecektir.

Bu programda, kamu yatırım programı çerçevesinde eğitim, sağlık, teknolojik araştırma, yatırımlarına öncelik verileceği, rekabet gücü yüksek bir ekonomi ve sürdürülebilir bir kalkınma için; eğitim kalitesinin yükseltilmesi, eğitim ile istihdam arasındaki ilişkinin güçlendirilmesi ve istihdam edilebilirliğin artırılması, düşünme, algılama ve problem çözme yeteneği gelişmiş, yeni fikirlere açık, özgüven ve sorumluluk duygusuna sahip, Atatürk İlkelerine bağlı, demokratik değerleri benimsemiş, milli kültürü özümsemiş, farklı kültürleri yorumlayabilen, bilgi toplumu insanını yetiştirmeyi amaçlayan eğitim politikası temelinde, eğitimin niteliğinin artırılması ve eğitim hizmetlerine erişimin yaygınlaştırılması hedeflenmektedir.

B-AMAÇ VE HEDEFLER

ÖZ GÖREV (MİSYON)

Temel alan yeterliliklerine sahip, analitik düşünen, araştırmacı, girişimci ve değerlerine bağlı, nitelikli bireyler yetiştirerek; bilimin ışığında paydaşlarımıza üst düzeyde hizmet sunmaktır.

ÖZ GÖRÜŞ (VİZYON)

Eğitim-öğretim faaliyetlerinde nitelik, araştırma-geliştirme çalışmalarında yenilik, sunulan her türlü hizmette ise paydaş memnuniyetini gözetilen bir üniversite olmaktır.

STRATEJİK AMAÇ VE HEDEFLER

STRATEJİK AMAÇ VE HEDEFLER	
Amaç 1: Araştırma, Öğrenme ve Kaliteyi Önceleyen Öğrenci Merkezli Eğitim Anlayışıyla Rekabet Edebilir Bireyler Yetiştirmek	Hedef 1.1: Araştırma, Eğitim ve Öğretim Faaliyetleri İçin Üniversitemizin Akademik Altyapısı Güçlendirilecektir. Hedef 1.2: Araştırma, Eğitim ve Öğretim Faaliyetleri İçin Üniversitemizin Fiziksel Altyapısı Güçlendirilecektir. Hedef 1.3: Öğrencilere Yönelik Sosyal ve Kültürel Faaliyetler Artırılacaktır. Hedef 1.4: Araştırma ve Öğrenme Arasında Güçlü Bir Bağlantı Kurarak Öğrencilerin Akademik Gelişimini Destekleyerek Niteliği Artırılacaktır. Hedef 1.5: Topluma Katkı Sağlamaya Yönelik Sosyal Sorumluluk Faaliyetlerini Artırmak ve Paydaşların Katılımlarını Sağlamak.
Amaç 2: Ar-Ge ve Proje Kültürünü Tabana Yayararak Ulusal ve Uluslararası Standartlara Uygun Nitelikli Araştırma Faaliyetlerinin Kapasitesini Geliştirmek.	Hedef 2.1: Ulusal ve Uluslararası Değişim Programlarından Yararlanan Öğrenci ve Öğretim Elemanı Sayısı ve Uluslararası İkili Anlaşma Sayısı 2029 Yılına kadar %50 Artırılacaktır. Hedef 2.2: Öğretim Elemanlarının Akademik Gelişimi Desteklenecek ve Bilimsel Yayın Sayıları Artırılacaktır. Hedef 2.3: Lisansüstü Tezlerin Nitelik ve Niceliği Artırılacaktır.
Amaç 3: Katılımcı Yönetim Anlayışıyla Kurumsal Kültürü ve Kurumsal Sürdürülebilirliği Üniversitenin Tüm Süreçlerinde Geliştirmek/Güçlendirmek	Hedef 3.1: Kalite Güvence Sisteminin Geliştirilmesine ve Kalite Kültürünün Yaygınlaşmasına İlişkin İyileştirmeler 2029 Yılına kadar %30 Oranında Artırılacaktır. Hedef 3.2: İç Kontrol Sisteminin Kurumsallaşması Geliştirilecektir. Hedef 3.3: Güçlü Bir Ağ Altyapısı Oluşturularak 2029 Yılına kadar Kapsamlı Bir Yönetim Bilgi Sistemi Geliştirilecektir. Hedef 3.4: Mezunlarla İletişim Artırılarak Mezun Bilgi Sistemine Kayıtlı Öğrenci Sayısı 2029'a kadar %100 Oranında Artırılacaktır. Hedef 3.5: Kurumsal Akreditasyon Programına Başvuru Sürecini Başlatılacak ve En Az Koşullu Akreditasyon Şartı Sağlanacaktır.
Amaç 4: Üniversitemizde Girişimcilik ve Liderlik Kültürünün Geliştirilmesi ve Yaygınlaştırılmasını Sağlamak	Hedef 4.1: Öğrencilerin Girişimcilik Yönünü Geliştirmek İçin Yapılan Eğitimler 2029 Yılına kadar %50 Oranında Artırılacaktır. Hedef 4.2: Girişimcilik Kapsamında Ticarileşen Proje Sayısı Artırılarak Elde Edilen Gelirler 2029 Yılına kadar %20 Oranında Artırılacaktır.

ALT PROGRAM HEDEFLERİ VE STRATEJİK PLAN İLİŞKİSİ

Kurum: AMASYA ÜNİVERSİTESİ			
Yıl: 2025			
PROGRAM ADI	ALT PROGRAM ADI	ALT PROGRAM HEDEFLERİ	İLİŞKİLİ OLDUĞU STRATEJİK AMAÇ
ARAŞTIRMA, GELİŞTİRME VE YENİLİK	ARAŞTIRMA ALTYAPILARI	Ülkemizin bilgi birikiminin artırılmasına ve teknolojik gelişimine katkıda bulunmak üzere yükseköğretim kurumlarında araştırma altyapılarının kurulması ve kapasitelerinin güçlendirilmesi	Ar-Ge ve Proje Kültürünü Tabana Yayararak Ulusal ve Uluslararası Standartlara Uygun Nitelikli Araştırma Faaliyetlerinin Kapasitesini Geliştirmek.
	YÜKSEKÖĞRETİMDE BİLİMSEL ARAŞTIRMA VE GELİŞTİRME	Yükseköğretim kurumlarında inovasyon amaçlı bilimsel çalışmaların artırılması	Ar-Ge ve Proje Kültürünü Tabana Yayararak Ulusal ve Uluslararası Standartlara Uygun Nitelikli Araştırma Faaliyetlerinin Kapasitesini Geliştirmek.
HAYAT BOYU ÖĞRENME	YÜKSEKÖĞRETİM KURUMLARI SÜREKLİ EĞİTİM FAALİYETLERİ	Toplumun tüm kesimlerine ihtiyaç duyduğu alanlarda eğitimler verilmesi, kamu kurum ve kuruluşları, özel sektör ve uluslararası kuruluşlarla işbirliğinin gelişmesine katkıda bulunulması	Üniversitemizde Girişimcilik ve Liderlik Kültürünün Geliştirilmesi ve Yaygınlaştırılmasını Sağlamak.
TEDAVİ EDİCİ SAĞLIK	TEDAVİ HİZMETLERİ	Tedavi edici sağlık hizmetinin erişilebilir ve etkili olarak sunulmasının sağlanması	
YÜKSEKÖĞRETİM	ÖĞRETİM ELEMANLARINA SAĞLANAN BURS VE DESTEKLER	Alanında yetkin, araştırmacı, bilgi üreten ve aktaran akademisyenler yetiştirilmesi	Katılımcı Yönetim Anlayışıyla Kurumsal Kültürü ve Kurumsal Sürdürülebilirliği Üniversitenin Tüm Süreçlerinde Geliştirmek/Güçlendirmek.
	ÖN LİSANS EĞİTİMİ, LİSANS EĞİTİMİ VE LİSANSÜSTÜ EĞİTİM	Mesleki yeterlilik sahibi ve gelişime açık mezunlar yetiştirilmesi	Araştırma, Öğrenme ve Kaliteyi Önceleyen Öğrenci Merkezli Eğitim Anlayışıyla Rekabet Edebilir Bireyler Yetiştirmek.
	YÜKSEKÖĞRETİMDE ÖĞRENCİ YAŞAMI	Yükseköğretim öğrencilerine sunulan beslenme ve barınma hizmetlerinin kalitesinin artırılması; öğrencilerin kişisel ve sosyal gelişimi desteklenerek yaşam kalitesinin yükseltilmesi	Katılımcı Yönetim Anlayışıyla Kurumsal Kültürü ve Kurumsal Sürdürülebilirliği Üniversitenin Tüm Süreçlerinde Geliştirmek/Güçlendirmek.

C- İDARE PERFORMANS BİLGİSİ

AMASYA ÜNİVERSİTESİ PERFORMANS BİLGİSİ

Bütçe Yılı: 2025
Program Adı: ARAŞTIRMA, GELİŞTİRME VE YENİLİK

Alt Program Adı: YÜKSEKÖĞRETİMDE BİLİMSEL ARAŞTIRMA VE GELİŞTİRME
Gereke ve Açıklamalar

Bilimsel araştırma projeleri gelirleri; her yıl döner sermayeden aktarılabacak meblağ, Üniversite bütçesine konulan araştırma ödenekleri, yıl sonunda bilimsel araştırma projelerinden artan meblağ, yapılacak bağış ve yardımlar ve diğer gelirler gibi kalemlerden oluşmaktadır.
Bu gelirler bilimsel araştırma faaliyetlerinin yerine getirilebilmesi amacıyla Özel Kalem Rektörlük birimi altında ödenekleştirilmekte ve yapılan harcamaları Bilimsel Araştırma Projeleri Koordinatörlüğünce takip edilmektedir.

Alt Program Hedefi:

Yükseköğretim kurumlarında inovasyon amaçlı bilimsel çalışmaların artırılması

Performans Göstergesi	Ölçü Birimi	0	2024 Planlanan	2024 YS Gerç. Tahmini	2025 Hedef	2026 Tahmin	2027 Tahmin
1- Ar-ge sonucu ortaya çıkan ürünlere ilişkin alınan patent sayısı	Sayı	0	2	0	1	1	1

Göstergeye İlişkin Açıklama: Üniversitemiz Teknoloji Transfer Ofisi aracılığıyla Türk Patent Enstitüsüne yapılan başvurular neticesinde alınan patent sayısı izlenmektedir.
Hesaplama Yöntemi: -Ar-ge faaliyetleri sonucu ortaya çıkan ürünlere ilişkin alınan patent sayısının toplanması suretiyle hesaplanır.(Toplanabilir Değer)
Verinin Kaynağı: Teknoloji Transfer Ofisi

Performans Göstergesi	Ölçü Birimi	0	2024 Planlanan	2024 YS Gerç. Tahmini	2025 Hedef	2026 Tahmin	2027 Tahmin
2- Ar-ge sonucu ticarileştirilen ürün sayısı	Sayı	0	1	0	1	1	1

Göstergeye İlişkin Açıklama: u gösterge ile Üniversitemiz Ar-ge faaliyetlerinin niteliğinin ölçülmesi hedeflenmektedir.
Hesaplama Yöntemi: -Ar-ge faaliyetleri sonucu ortaya çıkan ve ticarileşen ürün sayısının toplanması suretiyle hesaplanır.(Toplanabilir Değer)
Verinin Kaynağı: Teknoloji Transfer Ofisi

Performans Göstergesi	Ölçü Birimi	2023	2024 Planlanan	2024 YS Gerç. Tahmini	2025 Hedef	2026 Tahmin	2027 Tahmin
3- Araştırma merkezleri gelir miktarı	TL	3.925.017,89	1.900.000	3.000.000	3.000.000	3.300.000	3.600.000

Göstergeye İlişkin Açıklama: Uzaktan Eğitim Uygulama ve Araştırma Merkezi ve Merkezi Araştırma Laboratuvarı Uygulama ve Araştırma Merkezinin kamu ve özel kesime sunmuş olduğu analiz, ölçüm, inceleme, eğitim vb. hizmetler ile elde etmiş olduğu gelirleri kapsamaktadır.

Hesaplama Yöntemi: -Araştırma merkezlerinin elde ettikleri gelirlerin toplam değeri. (Toplanabilir değer)

Verinin Kaynağı: Araştırma Merkezleri

Performans Göstergesi	Ölçü Birimi	2023	2024 Planlanan	2024 YS Gerç. Tahmini	2025 Hedef	2026 Tahmin	2027 Tahmin
4- Araştırma merkezlerinin sanayi ile yaptığı proje sayısı	Sayı	0	1	0	1	1	1

Göstergeye İlişkin Açıklama: Bu gösterge ile Üniversite-sanayi işbirliği kapsamında uygulama ve araştırma merkezlerinin yürütmüş olduğu projelerin sayısı ölçülmektedir

Hesaplama Yöntemi: -Sanayi ile yapılan toplam proje sayılarının toplamı. (Kümülatif)

Verinin Kaynağı: Araştırma Merkezleri

Performans Göstergesi	Ölçü Birimi	2022	2024 Planlanan	2024 YS Gerç. Tahmini	2025 Hedef	2026 Tahmin	2027 Tahmin
5- BAP kapsamında desteklenen araştırma projeleri sayısı	Sayı	60	10	72	75	80	85

Göstergeye İlişkin Açıklama: Bu gösterge ile Üniversite tarafından ve üniversite bütçesinden desteklenen araştırma projelerinin sayısı ölçülmektedir.

Hesaplama Yöntemi: -İlgili yılda desteklenen Bilimsel Araştırma Proje sayısı. (Kümülatif)

Verinin Kaynağı: Bilimsel Araştırma Projeleri Koordinatörlüğü

Performans Göstergesi	Ölçü Birimi	2023	2024 Planlanan	2024 YS Gerç. Tahmini	2025 Hedef	2026 Tahmin	2027 Tahmin
6- Öğretim elemanı başına düşen ar-ge proje sayısı	Sayı	0	0,02	0,01	0,01	0,01	0,01

Göstergeye İlişkin Açıklama: Bu gösterge ile Ar-Ge projeleri kapsamında öğretim elemanı başına düşen proje sayısı ölçülmektedir. Bilimsel Araştırma Projeleri dahil bütün projeler ar-ge projesi sayılmıştır.

Hesaplama Yöntemi: -İlgili yıl ar-ge proje sayısının öğretim elemanı sayısına bölünmesi sonucu bulunmaktadır. (Kümülatif)

Verinin Kaynağı: Bilimsel Araştırma Projeleri Koordinatörlüğü, Strateji Geliştirme Daire Başkanlığı

Performans Göstergesi	Ölçü Birimi	2023	2024 Planlanan	2024 YS Gerç. Tahmini	2025 Hedef	2026 Tahmin	2027 Tahmin
7- Patent, faydalı model ve endüstriyel tasarım başvuru sayısı	Sayı	2	1	1	1	1	1

Göstergeye İlişkin Açıklama: Bu gösterge ile Üniversite bünyesinde yürütülen projelerin sonucunda ortaya çıkacak olan patent, faydalı model ve endüstriyel tasarım başvuru sayısı ölçülmektedir.

Hesaplama Yöntemi: -Tüm akademik birimlerimizden elde edilen verilerin toplanması sonucu bulunmaktadır. (Toplanabilir değer)

Verinin Kaynağı: Teknoloji Transfer Ofisi

Performans Göstergesi	Ölçü Birimi	2023	2024 Planlanan	2024 YS Gerç. Tahmini	2025 Hedef	2026 Tahmin	2027 Tahmin
8- Ulusal ve uluslararası kuruluşlar tarafından desteklenen ar-ge projesi sayısı	Sayı	0	5	4	5	6	7

Göstergeye İlişkin Açıklama: Bu göstergeyle üniversite bütçesi dışında ulusal ve uluslararası kuruluşlar tarafından desteklenen ar-ge projesi sayısı ölçülmek istenmektedir.

Hesaplama Yöntemi: -Bap Projeleri hariç TÜBİTAK, AB Çerçeve Programları, SOGEP, Ulusal Fon (AB), Kalkınma Ajansları ve Diğer proje sayıları dikkate alınmıştır.

Verinin Kaynağı: Bilimsel Araştırma Projeleri Koordinatörlüğü, Strateji Geliştirme Daire Başkanlığı

Performans Göstergesi	Ölçü Birimi	2023	2024 Planlanan	2024 YS Gerç. Tahmini	2025 Hedef	2026 Tahmin	2027 Tahmin
9- Uluslararası endekslerde yer alan bilimsel yayın sayısı	Sayı	425	250	260	260	270	275

Göstergeye İlişkin Açıklama: Bu gösterge ile öğretim elemanlarının uluslararası dergilerde yayımlanan yayın sayısı ölçülmektedir. Üniversite bünyesinden görev yapan öğretim elemanlarının yayın sayılarını kapsamaktadır.

Hesaplama Yöntemi: -Öğretim elemanları tarafından uluslararası endekslerde yayımlanan bilimsel yayın sayılarının toplamını ifade eder. (Toplanabilir değer)

Verinin Kaynağı: -Kütüphane ve Dokümantasyon Daire Başkanlığı

Alt Program Kapsamında Yürütülecek Faaliyet Maliyetleri

Faaliyetler	2024 Bütçe	2024 Harcama Haziran	2025 Bütçe	2026 Tahmin	2027 Tahmin
Yükseköğretim Kurumlarının Bilimsel Araştırma Projeleri	678.146	582.315	780.000	956.000	1.123.000
Bütçe İçi	465.000	390.000	665.000	756.000	823.000
Bütçe Dışı	213.146	192.315	115.000	200.000	300.000
TOPLAM	678.146	582.315	780.000	956.000	1.123.000
Bütçe İçi	465.000	390.000	665.000	756.000	823.000
Bütçe Dışı	213.146	192.315	115.000	200.000	300.000

Faaliyetlere İlişkin Açıklamalar:

Yükseköğretim Kurumlarının Bilimsel Araştırma Projeleri

4/11/1981 tarihli ve 2547 sayılı Yükseköğretim Kanununun 4'üncü maddesinin birinci fıkrasının (c) bendi, 58'inci maddesinin (b) fıkrası ile Ek 28'inci maddesine dayanılarak hazırlanan yönetmelik kapsamında Üniversitemiz, öğretim üyelerimize sağlayacağı proje destekleri ile Üniversitemiz araştırma kapasite ve becerisinin gelişmesi ve iyileşmesine katkıda bulunarak, bilim literatürüne özgün katkılar sağlamak, ülkemizin öncelikli araştırma alanlarında araştırmalar yaparak teknoloji üretimine ve dolayısıyla rekabet gücüne katkıda bulunmak ve bölgemizin ve ülkemizin sosyo-ekonomik ve kültürel gelişimine katkılar sağlamak amaçlanmıştır.

AMASYA ÜNİVERSİTESİ PERFORMANS BİLGİSİ

Bütçe Yılı: 2025
Program Adı: HAYAT BOYU ÖĞRENME

Alt Program Adı: YÜKSEKÖĞRETİM KURUMLARI SÜREKLİ EĞİTİM FAALİYETLERİ
Gerekçe ve Açıklamalar

Bu faaliyet Üniversitemiz Sürekli Eğitim Merkezi tarafından yürütülmekte olup yerel halka ve öğrenciye yönelik meslek edinme vb. kurslar açılarak mesleki açıdan geliştirilmeleri sağlanmaktadır. Bu faaliyet ile ilgili Merkezi Yönetim Bütçesinden pay ayrılmamaktadır.

Alt Program Hedefi:

Toplumun tüm kesimlerine ihtiyaç duyduğu alanlarda eğitimler verilmesi, kamu kurum ve kuruluşları, özel sektör ve uluslararası kuruluşlarla işbirliğinin gelişmesine katkıda bulunulması

Performans Göstergeleri

Performans Göstergesi	Ölçü Birimi	2023	2024 Planlanan	2024 YS Gerç. Tahmini	2025 Hedef	2026 Tahmin	2027 Tahmin
1- Dezavantajlı gruplara yönelik sosyal entegrasyon ve kapsayıcılığa ilişkin yapılan faaliyet sayısı	Sayı	19	5	24	22	23	24

Göstergeye İlişkin Açıklama: Üniversitemiz birimlerince dezavantajlı gruplara ve ailelerine yapılan konferans vb. etkinlikleri kapsamaktadır.

Hesaplama Yöntemi: -Yıl içerisinde dezavantajlı gruplar için yapılan tüm faaliyetlerin sayısı.
(Toplanabilir değer)

Verinin Kaynağı: Sağlık Kültür ve Spor Daire Başkanlığı.

Performans Göstergesi	Ölçü Birimi	0	2024 Planlanan	2024 YS Gerç. Tahmini	2025 Hedef	2026 Tahmin	2027 Tahmin
2- Eğitim programlarına başvuran kişi sayısı	Sayı	0	0	50	60	80	100

Göstergeye İlişkin Açıklama: Bu gösterge ile Üniversitemizde mesleki eğitim programlarına yönelik verilen kurslara katılan kişi sayısını hesaplamaktadır.

Hesaplama Yöntemi: -Sürekli eğitim merkezine kurs için kayıt yaptıran kişi sayısı

Verinin Kaynağı: Sürekli Eğitim Merkezi

Performans Göstergesi	Ölçü Birimi	0	2024 Planlanan	2024 YS Gerç. Tahmini	2025 Hedef	2026 Tahmin	2027 Tahmin
3- Mezunlara yönelik gerçekleştirilen faaliyet sayısı	Sayı	0	0	1	1	1	1

Göstergeye İlişkin Açıklama: Bu gösterge ile mezunlara yönelik düzenlenen faaliyet sayısı ölçülmektedir.

Hesaplama Yöntemi: --Mezunlara yönelik faaliyet sayısını ifade eder(Toplanabilir Değer)

Verinin Kaynağı: Mezunlar Koordinatörlüğü

Performans Göstergesi	Ölçü Birimi	2023	2024 Planlanan	2024 YS Gerç. Tahmini	2025 Hedef	2026 Tahmin	2027 Tahmin
4- Sürekli Eğitim Merkezi (SEM) ve Dil Merkezi (DİLMER) tarafından mesleki eğitime yönelik verilen sertifika sayısı	Sayı	0	1	3	4	5	5

Göstergeye İlişkin Açıklama: Bu gösterge ile Üniversitemizde mesleki eğitim programlarına yönelik verilen sertifika sayısı ölçülmektedir.

Hesaplama Yöntemi: -Mesleki eğitime yönelik verilen sertifika sayıları. (Toplanabilir değer)
Verinin Kaynağı: Sürekli Eğitim Merkezi

Performans Göstergesi	Ölçü Birimi	2023	2024 Planlanan	2024 YS Gerç. Tahmini	2025 Hedef	2026 Tahmin	2027 Tahmin
5- Tamamlanan sosyal sorumluluk projeleri sayısı	Sayı	1	1	1	2	2	2

Göstergeye İlişkin Açıklama: Üniversitemiz birimleri tarafından öğrencilerimizin ve yöre halkının sosyal sorumluluk alanında bilinçlenmesini sağlamak amacıyla yürütülen projeleri kapsamaktadır.

Hesaplama Yöntemi: -Üniversitemiz tüm akademik ve idari birimlerinden elde edilen veriler toplanarak hesaplanmaktadır.(Toplanabilir Değer)

Verinin Kaynağı: Üniversitemiz tüm akademik ve idari birimleri

Alt Program Kapsamında Yürütülecek Faaliyet Maliyetleri

Faaliyetler	2024 Bütçe	2024 Harcama Haziran	2025 Bütçe	2026 Tahmin	2027 Tahmin
Toplum Hizmetine Sunulan Eğitim Programları, Kurs ve Seminerler	14.000.000	11.375.000	16.000.000	17.000.000	20.000.000
Bütçe İçi	0	0	0	0	0
Bütçe Dışı	14.000.000	11.375.000	16.000.000	17.000.000	20.000.000
TOPLAM	14.000.000	11.375.000	16.000.000	17.000.000	20.000.000
Bütçe İçi	0	0	0	0	0
Bütçe Dışı	14.000.000	11.375.000	16.000.000	17.000.000	20.000.000

AMASYA ÜNİVERSİTESİ PERFORMANS BİLGİSİ

Bütçe Yılı: 2025
Program Adı: YÜKSEKÖĞRETİM

Alt Program Adı: ÖN LİSANS EĞİTİMİ, LİSANS EĞİTİMİ VE LİSANSÜSTÜ EĞİTİM
Gerekçe ve Açıklamalar

Bu Alt Program kapsamında Üniversitemiz Birinci Öğretim, İkinci Öğretim, Uzaktan Öğretim ve Lisansüstü eğitim faaliyetleri veren birimler ile Kütüphane ve Dokümantasyon Daire Başkanlığı faaliyetleri takip edilmektedir. Ayrıca YÖK tarafından "Yükseköğretim Kurumlarındaki Lisans Programlarına Kayıtlı Öğrencilere Verilecek Burslara İlişkin Usul ve Esaslar" kapsamında öğrencilerimize verilen burslar bu kapsamın içine girmektedir.

Alt Program Hedefi:

Mesleki yeterlilik sahibi ve gelişime açık mezunlar yetiştirilmesi

Performans Göstergeleri

Performans Göstergesi	Ölçü Birimi	2023	2024 Planlanan	2024 YS Gerç. Tahmini	2025 Hedef	2026 Tahmin	2027 Tahmin
1- Doktora eğitimini tamamlayanların sayısı	Sayı	5	4	5	6	6	7

Göstergeye İlişkin Açıklama: Bu gösterge ile üniversitemizden mezun olan lisansüstü öğrenci sayısı ölçülmek istenmektedir. Üniversitemizde Lisansüstü eğitimin yaygınlaştırılması hedeflenmektedir.

Hesaplama Yöntemi: -Mezun olan doktora öğrencilerinin toplamı. (Toplanabilir değer)

Verinin Kaynağı: Öğrenci İşleri Daire Başkanlığı

Performans Göstergesi	Ölçü Birimi	2023	2024 Planlanan	2024 YS Gerç. Tahmini	2025 Hedef	2026 Tahmin	2027 Tahmin
2- Eğitim bilimleri kontenjan doluluk oranı	Oran	100	100	100	100	100	100

Göstergeye İlişkin Açıklama: Eğitim Bilimleri; Fakülte ve YO, MYO eğitim bilimleri ile ilgili bölümleri kapsamaktadır.

Hesaplama Yöntemi: -YÖK tarafından Üniversitemize tahsis edilen Eğitim Bilimleri kontenjan sayısının Üniversitemizin Eğitim Bilimlerine kayıt yaptıran öğrenci sayısına bölünüp 100 ile çarpılması ile hesaplanmıştır.

Verinin Kaynağı: Öğrenci İşleri Daire Başkanlığı.

Performans Göstergesi	Ölçü Birimi	2023	2024 Planlanan	2024 YS Gerç. Tahmini	2025 Hedef	2026 Tahmin	2027 Tahmin
3- Eğitimin program süresinde bitirilme oranı	Oran	62	65	65	67	68	69

Göstergeye İlişkin Açıklama: Üniversitemize kayıt yaptıran öğrencilerin ilgili programları öğrenim süresinde bitirme oranı ölçülmektedir. Eğitimin program süresinde bitirilme oranının yükseltilmesi hedeflenmektedir.

Hesaplama Yöntemi: -İlgili eğitim programlarından mezun olan öğrenci sayısının yıl içinde kayıt yaptıran öğrenci sayısına bölünmesiyle hesaplanmaktadır. (Kümülatif)

Verinin Kaynağı: Öğrenci İşleri Daire Başkanlığı.

Performans Göstergesi	Ölçü Birimi	2023	2024 Planlanan	2024 YS Gerç. Tahmini	2025 Hedef	2026 Tahmin	2027 Tahmin
4- Fen bilimleri kontenjan doluluk oranı	Oran	100	100	100	100	100	100

Göstergeye İlişkin Açıklama: Fen Bilimleri; Mühendislik Fakültesi ve Fen Edebiyat Fakültesi ile diğer MYO fen bilimleri ile ilgili bölümleri kapsamaktadır.

Hesaplama Yöntemi: -YÖK tarafından Üniversitemize tahsis edilen Fen Bilimleri kontenjan sayısının Üniversitemizin Fen Bilimlerine kayıt yaptıran öğrenci sayısına bölünüp 100 ile çarpılması ile hesaplanmıştır.

Verinin Kaynağı: Öğrenci İşleri Daire Başkanlığı.

Performans Göstergesi	Ölçü Birimi	2023	2024 Planlanan	2024 YS Gerç. Tahmini	2025 Hedef	2026 Tahmin	2027 Tahmin
5- Kütüphanede bulunan basılı ve elektronik kaynak sayısı	Sayı	3.354.969	3.750.000	4.000.000	4.005.000	4.006.000	4.007.000

Göstergeye İlişkin Açıklama: Üniversitemiz kütüphanelerindeki basılı ve elektronik kaynak sayısı ölçülmektedir. Basılı ve elektronik kaynakların nicelik ve nitelik olarak artırılarak bilgiye erişimin kolaylaştırılması hedeflenmektedir.

Hesaplama Yöntemi: -Üniversitemiz Kütüphanelerinde bulunan basılı ve elektronik kaynak sayılarının toplam sayısı (Kümülatif).

Verinin Kaynağı: Kütüphane ve Dokümantasyon Daire Başkanlığı.

Performans Göstergesi	Ölçü Birimi	2023	2024 Planlanan	2024 YS Gerç. Tahmini	2025 Hedef	2026 Tahmin	2027 Tahmin
6- Kütüphanede bulunan öğrenci başına düşen basılı ve elektronik kaynak sayısı	Sayı	164,25	225	218	220	221	221

Göstergeye İlişkin Açıklama: Üniversite Kütüphanelerinde bulunan basılı ve elektronik yayın sayısı ile öğrenci sayısını kapsamaktadır. Basılı ve elektronik kaynakların öğrenci sayısına olan oranı ölçülerek öğrencilerin daha fazla kaynağa ulaşması hedeflenmektedir.

Hesaplama Yöntemi: -Üniversitemiz Kütüphanelerinde bulunan basılı ve elektronik kaynak sayısının öğrenci sayısına bölünmesiyle elde edilmektedir. (Kümülatif)

Verinin Kaynağı: Kütüphane ve Dokümantasyon Daire Başkanlığı.

Performans Göstergesi	Ölçü Birimi	2023	2024 Planlanan	2024 YS Gerç. Tahmini	2025 Hedef	2026 Tahmin	2027 Tahmin
7- Kütüphaneden yararlanan kişi sayısı	Sayı	161.818	37.000	90.000	90.000	95.000	98.000

Göstergeye İlişkin Açıklama: Üniversitemiz kütüphanelerinden yararlanan kişi sayısı ölçülmektedir. Üniversitemiz kütüphanelerinin girişlerinde bulunan turnikeler ve sistem üzerinden kaynak kullanımı dikkate alınmıştır. Kütüphanelerimiz basılı ve elektronik kaynakları ile kullanıcıların bilgiye ulaşmasına katkıda bulunmaktadır.

Hesaplama Yöntemi: -Üniversitemiz kütüphanelerinden yararlanan öğrenci, akademisyen, idari personel ve diğer kişilerin toplam sayısı. (Toplanabilir değer)

Verinin Kaynağı: Kütüphane ve Dokümantasyon Daire Başkanlığı.

Performans Göstergesi	Ölçü Birimi	2023	2024 Planlanan	2024 YS Gerç. Tahmini	2025 Hedef	2026 Tahmin	2027 Tahmin
8- Lisansüstü öğrencilerin toplam öğrenciler içindeki payı	Oran	0,08	0,09	0,09	0,09	0,1	0,1

Göstergeye İlişkin Açıklama: Bu gösterge ile üniversitemizden mezun olan lisansüstü öğrenci sayısı ölçülmek istenmektedir. Üniversitemizde Lisansüstü eğitim yaygınlaştırılması hedeflenmektedir.

Hesaplama Yöntemi: -Lisansüstü öğrenci sayısının toplam öğrenci sayısına bölünmesi ile hesaplanmıştır. (Kümülatif)

Verinin Kaynağı: Öğrenci İşleri Daire Başkanlığı.

Performans Göstergesi	Ölçü Birimi	2023	2024 Planlanan	2024 YS Gerç. Tahmini	2025 Hedef	2026 Tahmin	2027 Tahmin
9- Öğrenci başına düşen eğitim alanı	Metrekare	1,58	1,88	1,78	1,79	1,8	2

Göstergeye İlişkin Açıklama: Bu gösterge ile öğrenci başına düşen eğitim alanı ile üniversitemiz dersliklerinin fiziksel kapasitesinin yeterliği tespit edilmektedir.

Hesaplama Yöntemi: -Üniversitemiz kapalı alanlarındaki toplam derslik alanının toplam öğrenci sayısına bölünmesi ile hesaplanmaktadır. (Kümülatif)

Verinin Kaynağı: Yapı İşleri ve Teknik Daire Başkanlığı, Öğrenci İşleri Daire Başkanlığı

Performans Göstergesi	Ölçü Birimi	2023	2024 Planlanan	2024 YS Gerç. Tahmini	2025 Hedef	2026 Tahmin	2027 Tahmin
10- Öğrenci başına düşen kapalı alan	Metrekare	2,82	2,92	7	7,2	7,3	7,5

Göstergeye İlişkin Açıklama: Bu gösterge ile öğrenci başına düşen kapalı alanı ile üniversitemiz fiziksel kapasitesinin yeterliği tespit edilmektedir.

Hesaplama Yöntemi: -Üniversitemiz kapalı alanlarının toplam öğrenci sayısına bölünmesi ile hesaplanmaktadır. (Kümülatif)

Verinin Kaynağı: Yapı İşleri ve Teknik Daire Başkanlığı, Öğrenci İşleri Daire Başkanlığı

Performans Göstergesi	Ölçü Birimi	2023	2024 Planlanan	2024 YS Gerç. Tahmini	2025 Hedef	2026 Tahmin	2027 Tahmin
11- Öğrenci değişim programlarından yararlanan öğrencilerin oranı	Oran	0	0,02	0	0,02	0,02	0,02

Göstergeye İlişkin Açıklama: Değişim programlarından yararlanan öğrenci sayısı ölçülmektedir. Değişim programları ile yurt içinde ve yurt dışında öğrenci hareketliliğinin artırılması hedeflenmektedir.

Hesaplama Yöntemi: -Değişim programlarından yararlanan öğrenci sayısının toplam öğrenci sayısına bölünmesiyle hesaplanmaktadır. (Kümülatif)

Verinin Kaynağı: Öğrenci İşleri Daire Başkanlığı

Performans Göstergesi	Ölçü Birimi	2023	2024 Planlanan	2024 YS Gerç. Tahmini	2025 Hedef	2026 Tahmin	2027 Tahmin
12- Öğretim üyesi başına düşen öğrenci sayısı	Sayı	46,2	48	44	43	42	41

Göstergeye İlişkin Açıklama: Bu gösterge ile öğretim üyesi başına düşen öğrenci sayısı tespit edilmektedir. Bu sayının yıllara sari olarak azaltılması ve eğitim-öğretim kalitesinin artırılması hedeflenmektedir.

Hesaplama Yöntemi: -Toplam öğrenci sayısının toplam Öğretim Üyesine bölünmesi ile hesaplanmıştır. (Kümülatif değer)

Verinin Kaynağı: Personel Daire Başkanlığı
Öğrenci İşleri Daire Başkanlığı

Performans Göstergesi	Ölçü Birimi	2023	2024 Planlanan	2024 YS Gerç. Tahmini	2025 Hedef	2026 Tahmin	2027 Tahmin
13- Sağlık bilimleri kontenjan doluluk oranı	Oran	100	100	100	100	100	100

Göstergeye İlişkin Açıklama: Bu gösterge ile Üniversitemiz sağlık bilimlerinin kontenjan doluluk oranı ölçülmektedir. Sağlık Bilimleri ; Tıp Fakültesi, Sağlık Bilimleri Fakültesi ve Sabuncuoğlu Şerefeddin Sağlık Hizmetleri MYO altında sağlık bilimleri ile ilgili bölümleri kapsamaktadır.

Hesaplama Yöntemi: -YÖK tarafından Üniversitemize tahsis edilen Sağlık Bilimleri kontenjan sayısının Üniversitemizin Sağlık Bilimlerine kayıt yaptıran öğrenci sayısına bölünüp 100 ile çarpılması ile hesaplanmıştır

Verinin Kaynağı: Öğrenci İşleri Daire Başkanlığı

Performans Göstergesi	Ölçü Birimi	2023	2024 Planlanan	2024 YS Gerç. Tahmini	2025 Hedef	2026 Tahmin	2027 Tahmin
14- Sosyal bilimler kontenjan doluluk oranı	Oran	100	100	100	100	100	100

Göstergeye İlişkin Açıklama: Bu gösterge ile Üniversitemizin sosyal bilimlerinin kontenjan doluluk oranı ölçülmektedir. Sosyal Bilimler; İlahiyat Fakültesi, Mimarlık Fakültesi, Merzifon İktisadi ve İdari Bilimler Fakültesi ve Diğer MYO altında sosyal bilimler ile ilgili bölümleri kapsamaktadır.

Hesaplama Yöntemi: -YÖK tarafından Üniversitemize tahsis edilen Sosyal Bilimler kontenjan sayısının Üniversitemizin Sosyal Bilimlerine kayıt yaptıran öğrenci sayısına bölünüp 100 ile çarpılması ile hesaplanmıştır.

Verinin Kaynağı: Öğrenci İşleri Daire başkanlığı

Performans Göstergesi	Ölçü Birimi	2023	2024 Planlanan	2024 YS Gerç. Tahmini	2025 Hedef	2026 Tahmin	2027 Tahmin
15- Teknokent veya Teknoloji Transfer Ofisi (TTO) projelerine katılan öğrenci sayısı	Sayı	1.050	10	300	300	320	350

Göstergeye İlişkin Açıklama: Bu gösterge ile Teknoloji Transfer Ofisi projelerine katılan öğrenci sayısı ölçülmektedir. Teknoloji Transfer Ofisi tarafından yürütülen projelere katılan öğrencileri kapsamaktadır. Birden fazla projeye katılan öğrenci her proje için ayrı ayrı değerlendirilmektedir. TTO tarafından yürütülen projelere katılımın artırılması hedeflenmektedir.

Hesaplama Yöntemi: -TTO tarafından yürütülen projelere katılan önlisans, lisans ve lisansüstü öğrencilerinin toplam sayısıdır.(Kümülatif)

Verinin Kaynağı: Teknoloji Transfer Ofisi

Performans Göstergesi	Ölçü Birimi	2023	2024 Planlanan	2024 YS Gerç. Tahmini	2025 Hedef	2026 Tahmin	2027 Tahmin
16- Yabancı dilde eğitim veren program sayısı	Sayı	3	2	2	2	2	2

Göstergeye İlişkin Açıklama: Bu gösterge ile Üniversitemiz bünyesinde yabancı dilde eğitim veren program sayısı ölçülmektedir. Üniversitemizde Yabancı Diller Yüksekokulu bünyesinde yabancı dilde eğitim verilmektedir.

Hesaplama Yöntemi: -Yabancı dilde eğitim veren program sayılarının toplamı.(Kümülatif)

Verinin Kaynağı: Öğrenci İşleri Daire Başkanlığı

Sorumlu İdare:

Performans Göstergesi	Ölçü Birimi	2023	2024 Planlanan	2024 YS Gerç. Tahmini	2025 Hedef	2026 Tahmin	2027 Tahmin
17- Yabancı uyruklu akademisyen sayısı	Sayı	1	1	0	0	0	0

Göstergeye İlişkin Açıklama:

Hesaplama Yöntemi:

Verinin Kaynağı:

Sorumlu İdare:

Performans Göstergesi	Ölçü Birimi	2023	2024 Planlanan	2024 YS Gerç. Tahmini	2025 Hedef	2026 Tahmin	2027 Tahmin
18- Yabancı uyruklu öğrenci sayısı	Sayı	133	110	150	180	200	220

Göstergeye İlişkin Açıklama: Bu gösterge ile Üniversite bünyesindeki yabancı uyruklu öğrenci sayısı ölçülmektedir. Üniversitemizin çeşitli bölümlerinde eğitim-öğretime devam etmekte olan yabancı uyruklu öğrencilerimiz sayesinde Üniversitemiz uluslararasılaşmaktadır.

Hesaplama Yöntemi: -Yabancı uyruklu öğrenci sayısının toplamı.(Kümülatif değer)

Verinin Kaynağı: Öğrenci İşleri Daire Başkanlığı

Sorumlu İdare:

Performans Göstergesi	Ölçü Birimi	2023	2024 Planlanan	2024 YS Gerç. Tahmini	2025 Hedef	2026 Tahmin	2027 Tahmin
19- Yan dal ve çift ana dal programından mezun olanların toplam mezun sayısına oranı	Oran	0,01	0,01	0,01	0,01	0,01	0,01

Göstergeye İlişkin Açıklama: Yan dal ve çift ana dal programından mezun sayısı ölçülmek istenmektedir.

Hesaplama Yöntemi: -Yan dal ve çift ana dal programından mezun olan öğrenci sayısının toplam mezun öğrenci sayısına bölünmesi ile hesaplanmıştır. (Kümülatif)

Verinin Kaynağı: Öğrenci İşleri Daire Başkanlığı
Sorumlu İdare:

Alt Program Kapsamında Yürütülecek Faaliyet Maliyetleri

Faaliyetler	2024 Bütçe	2024 Harcama Haziran	2025 Bütçe	2026 Tahmin	2027 Tahmin
Doktora ve Tıpta Uzmanlık Eğitimi	14.897.000	11.977.320	20.234.000	23.514.000	26.504.000
Bütçe İçi	14.897.000	11.977.320	20.234.000	23.514.000	26.504.000
Bütçe Dışı	0	0	0	0	0
Fen ve Mühendislik Bilimleri Öğrencilerinin Uygulamalı Eğitimi	0	0	0	0	0
Bütçe İçi	0	0	0	0	0
Bütçe Dışı	0	0	0	0	0
Lisans Öğrencilerine Yönelik Burs Hizmetleri	0	27.000	0	0	0
Bütçe İçi	0	27.000	0	0	0
Bütçe Dışı	0	0	0	0	0
Yükseköğretim Kurumları Bilgi ve Kültürel Kaynaklar ile Sportif Altyapının Geliştirilmesi Hizmetleri	12.420.000	5.126.792	21.257.000	24.908.000	27.802.000
Bütçe İçi	12.420.000	5.126.792	21.257.000	24.908.000	27.802.000
Bütçe Dışı	0	0	0	0	0
Yükseköğretim Kurumları Birinci Öğretim	991.817.000	490.471.334	1.368.793.000	1.591.034.000	1.792.424.000
Bütçe İçi	991.817.000	490.471.334	1.368.793.000	1.591.034.000	1.792.424.000
Bütçe Dışı	0	0	0	0	0
Yükseköğretim Kurumları İkinci Öğretim	900.000	1.134.860	1.287.000	1.460.000	1.585.000
Bütçe İçi	900.000	1.134.860	1.287.000	1.460.000	1.585.000
Bütçe Dışı	0	0	0	0	0
Yükseköğretim Kurumları Uluslararası Ortak Eğitim ve Öğretim Programı	11.985.398	11.374.236	15.000.000	17.000.000	20.000.000
Bütçe İçi	0	0	0	0	0
Bütçe Dışı	11.985.398	11.374.236	15.000.000	17.000.000	20.000.000
Yükseköğretim Kurumları Uzaktan Eğitim	2.390.000	1.659.367	3.418.000	3.876.000	4.207.000
Bütçe İçi	2.390.000	1.659.367	3.418.000	3.876.000	4.207.000
Bütçe Dışı	0	0	0	0	0
TOPLAM	1.034.409.398	521.770.909	1.429.989.000	1.661.792.000	1.872.522.000
Bütçe İçi	1.022.424.000	510.396.673	1.414.989.000	1.644.792.000	1.852.522.000
Bütçe Dışı	11.985.398	11.374.236	15.000.000	17.000.000	20.000.000

Faaliyetlere İlişkin Açıklamalar:

Doktora ve Tıpta Uzmanlık Eğitimi

Bu faaliyet Fen Bilimleri Enstitüsü, Sağlık Bilimleri Enstitüsü ve Sosyal Bilimler Enstitüsü tarafından üniversitemiz personeli ve lisans üstü öğrencilerine yönelik hizmetleri bu faaliyet altında yürütmektedir.

Fen ve Mühendislik Bilimleri Öğrencilerinin Uygulamalı Eğitimi

Bu faaliyet kapsamında Üniversitemiz; fen ve mühendislik bilimlerinde lisans düzeyinde eğitim gören öğrencilerinin öğrenimlerinin son yılında bir yarıyılı özel sektör işletmelerinde yada sanayi kuruluşlarında yapacakları zorunlu uygulamalı eğitimleri süresince İşsizlik Sigortası Fonundan öğrencilere uygulamalı eğitim ücreti ödenmektedir.

Lisans Öğrencilerine Yönelik Burs Hizmetleri

"Yükseköğretim Kurumlarındaki Lisans Programlarına Kayıtlı Öğrencilere Verilecek Burslara İlişkin Usul ve Esaslar" kapsamında YÖK tarafından gönderilen ödeneklerin kişileri ödenmesi bu faaliyet altında yürütmektedir.

Yükseköğretim Kurumları Bilgi ve Kültürel Kaynaklar ile Sportif Altyapının Geliştirilmesi Hizmetleri

124 sayılı Yükseköğretim Üst Kuruluşları ile Yükseköğretim Kurumlarının İdari Teşkilatı Hakkında Kanun Hükmünde Kararnamenin 33'üncü maddesi ile 2547 sayılı Yükseköğretim Kanununun 14'üncü maddesi doğrultusunda kurulan Kütüphane ve Dokümantasyon Daire Başkanlığı tarafından verilen hizmetler bu faaliyet altında yürütmektedir.

Yükseköğretim Kurumları Birinci Öğretim

17 Mart 2006 tarihli ve 26111 sayılı Resmi Gazetede yayımlanan 5467 sayılı Kanunla kurulan Amasya Üniversitesi; Amasya ilinde 9 Fakülte, 3 Enstitü, 1 Yüksekokul ve 8 Meslek Yüksekokulu ile eğitim ve öğretim hizmeti bu faaliyet altında yürütmektedir.

Yükseköğretim Kurumları İkinci Öğretim

4/11/1981 tarihli ve 2547 sayılı Yükseköğretim Kanununun 4'üncü maddesinin (C) fıkrası kapsamında 3 Fakülte, 5 Meslek Yüksekokulu ve 1 Enstitü kapsamında ikinci öğretime yönelik eğitim-öğretim hizmetleri bu faaliyet altında yürütmektedir.

Yükseköğretim Kurumları Uzaktan Eğitim

2547 sayılı Yükseköğretim Kanununun 44'üncü ve 46'ncı maddelerine dayanılarak hazırlanan yönetmelik kapsamında Üniversitemiz bünyesinde devam eden eğitim-öğretim faaliyetleri kapsamında örgün olarak verilen bazı derslerin uzaktan eğitim yöntemiyle verilebilmesi için Uzaktan Eğitim Merkezin tarafından eğitim ve öğretim hizmeti bu faaliyet altında yürütmektedir.

Alt Program Adı: ÖĞRETİM ELEMANLARINA SAĞLANAN BURS VE DESTEKLER
Gereke ve Açıklamalar

Bu alt program kapsamında YÖK tarafından verilen Araştırma Görevlileri Yurtdışı Araştırma Bursu ile Öğretim Elemanları Yurtdışı Yabancı Dil Bursu takip edilmektedir. Ayrıca Öğretim Üyesi Yetiştirme Programı kapsamında akademisyenlerimiz için yapılan harcamalar da bu alt faaliyette takip edilmektedir.

Alt Program Hedefi:

Alanında yetkin, araştırmacı, bilgi üreten ve aktaran akademisyenler yetiştirilmesi

Performans Göstergeleri

Performans Göstergesi	Ölçü Birimi	2023	2024 Planlanan	2024 YS Gerç. Tahmini	2025 Hedef	2026 Tahmin	2027 Tahmin
1- SCI, SCI-Expanded, SSCI ve AHCI kapsamındaki dergilerde öğretim elemanı başına düşen yayın sayısı	Sayı	0,25	0,26	0,26	0,27	0,27	0,28

Göstergeye İlişkin Açıklama: Üniversitemiz bünyesinde görev yapan öğretim elemanlarının yayın sayılarını kapsamaktadır. Bu kapsamdaki dergilerde öğretim elemanlarının yayımladığı bilimsel yayınların hem nitelik hem de nicelik olarak artırılması hedeflenmektedir.

Hesaplama Yöntemi: -Birimlerimizde SCI, SCI-Expanded, SSCI ve AHCI kapsamındaki dergilerde öğretim elemanlarının yayımladığı toplam yayın sayısının Üniversitemiz Öğretim Elemanı sayısına bölümü. (Kümülatif)

Verinin Kaynağı: Kütüphane ve Dokümantasyon Daire Başkanlığı

Performans Göstergesi	Ölçü Birimi	2021	2024 Planlanan	2024 YS Gerç. Tahmini	2025 Hedef	2026 Tahmin	2027 Tahmin
2- Yükseköğretim Kurulu tarafından belirlenecek öncelikli alanlarda sağlanan burslardan yararlanan doktora öğrenci sayısı	Sayı	2	1	0	1	1	1

Göstergeye İlişkin Açıklama: Bu gösterge ile YÖK tarafından öncelikli alanlarda sağlanan burslardan yararlanan doktora öğrenci sayısı ölçülmektedir. YÖK tarafından öncelikli alanlarda sağlanan burslardan yararlanan doktora öğrencilerini kapsamaktadır. Personel Daire Başkanlığı

Hesaplama Yöntemi: -"Öncelikli Alanlarda Doktora Eğitimi Yapan Araştırma Görevlilerinin Yurt Dışına Gönderilmesi Halinde Verilecek Desteklere İlişkin Usul ve Esaslar" kapsamında burs alanların toplam sayısı (Kümülatif)

Verinin Kaynağı: Fen Bilimleri Enstitüsü, Sağlık Bilimleri Enstitüsü, Sosyal Bilimler Enstitüsü

Performans Göstergesi	Ölçü Birimi	2023	2024 Planlanan	2024 YS Gerç. Tahmini	2025 Hedef	2026 Tahmin	2027 Tahmin
3- Yükseköğretim Kurulu, Türkiye Bilimler Akademisi ve TÜBİTAK bilim, teşvik ve sanat ödülleri sayısı	Sayı	2	4	2	2	2	2

Göstergeye İlişkin Açıklama: Bu gösterge ile Yükseköğretim Kurulu, Türkiye Bilimler Akademisi ve TÜBİTAK bilim, teşvik ve sanat ödülleri sayısı ölçülmektedir.

Hesaplama Yöntemi: -Yükseköğretim Kurulu, Türkiye Bilimler Akademisi ve TÜBİTAK bilim, teşvik ve sanat ödülleri sayısı aylık ödül sayısı toplamından oluşmaktadır. (Toplanabilir değer)

Verinin Kaynağı: Kalite Koordinatörlüğü

Faaliyetlere İlişkin Açıklamalar:

Öğretim Üyesi Yetiştirme Programı ve Yurtdışı Destek Hizmetleri

2547 sayılı Yükseköğretim Kanununun 10'uncu maddesi kapsamında öğretim üyesi yetiştirme programı ve yurt dışı destek hizmetlerine ilişkin faaliyetler ve hizmetler bu faaliyet altında yürütülmektedir.

Alt Program Adı: YÜKSEKÖĞRETİMDE ÖĞRENCİ YAŞAMI
Gerekçe ve Açıklamalar

Bu Alt Program kapsamında, Sağlık Kültür ve Spor Daire Başkanlığı tarafından Üniversitemiz öğrencilerine yönelik beslenme başta olmak üzere, barınma, kültür ve spor hizmetleri ile öğrenci yaşamına ilişkin diğer hizmetler yürütülmektedir.

Alt Program Hedefi:

Yükseköğretim öğrencilerine sunulan beslenme ve barınma hizmetlerinin kalitesinin artırılması; öğrencilerin kişisel ve sosyal gelişimi desteklenerek yaşam kalitesinin yükseltilmesi

Performans Göstergeleri

Performans Göstergesi	Ölçü Birimi	2023	2024 Planlanan	2024 YS Gerç. Tahmini	2025 Hedef	2026 Tahmin	2027 Tahmin
1- Beslenme hizmetlerinden yararlanan öğrenci sayısı	Sayı	149.516	152.000	155.000	150.000	160.000	165.000

Göstergeye İlişkin Açıklama: Yıl içerisinde yemek yiyen sayısı öğrenci , akademik personel ve idari personel toplamından oluşmaktadır. Öğrenci-personel ayrımı yapılamamaktadır.

Hesaplama Yöntemi: -Yıl içerisinde üniversitemiz yemekhanesinden ücretli-ücretsiz yemek yiyenlerin sayısı alınmıştır.(Kümülatif değer)

Verinin Kaynağı: Sağlık Kültür ve Spor Daire Başkanlığı

Performans Göstergesi	Ölçü Birimi	2023	2024 Planlanan	2024 YS Gerç. Tahmini	2025 Hedef	2026 Tahmin	2027 Tahmin
2- Öğrenci başına düşen sosyal donatı alanı	Metrekare	1,81	1,86	2,15	2,15	2,16	2,18

Göstergeye İlişkin Açıklama: Bu gösterge ile Üniversitemizin sosyal donatı alanlarının öğrenci sayısına oranlanması suretiyle öğrenci başına düşen sosyal donatı alanı ölçülmektedir. Üniversitemiz sosyal donatı alanı ihtiyacı tespit edilerek öğrencilerimize sosyal yaşam alanı sağlamak hedeflenmektedir.

Hesaplama Yöntemi: -Üniversitemiz açık ve kapalı spor tesis, yemekhane, kantin ve diğer sosyal donatı alanlarının toplamının toplam öğrenci sayısına bölünmesiyle hesaplanmıştır. (Kümülatif değer)

Verinin Kaynağı: Yapı İşleri ve Teknik Daire Başkanlığı

Performans Göstergesi	Ölçü Birimi	2023	2024 Planlanan	2024 YS Gerç. Tahmini	2025 Hedef	2026 Tahmin	2027 Tahmin
3- Öğrenci kulüp ve topluluk sayısı	Sayı	65	55	77	77	78	80

Göstergeye İlişkin Açıklama: Bu gösterge ile Üniversite bünyesinde faaliyet gösteren öğrenci kulüp ve topluluk sayısı ölçülmektedir. Öğrenci kulüpleri öğrencilerin ve üniversitemiz çalışanları tarafından ihtiyaç doğrultusunda açılmaktadır.

Hesaplama Yöntemi: -Yıl içerisindeki toplam aktif olan öğrenci kulüpleri sayısı (Kümülatif)

Verinin Kaynağı: Sağlık Kültür ve Spor Daire Başkanlığı

Performans Göstergesi	Ölçü Birimi	2023	2024 Planlanan	2024 YS Gerç. Tahmini	2025 Hedef	2026 Tahmin	2027 Tahmin
4- Sosyal, kültürel ve sportif faaliyet sayısı	Sayı	136	50	254	200	204	206

Göstergeye İlişkin Açıklama: Bu gösterge ile Üniversitemiz bünyesinde gerçekleştirilen sosyal, kültürel ve sportif faaliyet sayısı ölçülmektedir. Üniversitemiz birimleri tarafında yıl içerisinde yapılan sosyal, kültürel ve sportif faaliyetlerin toplamı her yıl artırılması hedeflenmektedir.

Hesaplama Yöntemi: -Yıl içerisinde yapılan sosyal, kültürel ve sportif faaliyetlerin toplamı. (Toplanabilir değer)

Verinin Kaynağı: Sağlık Kültür ve Spor Daire Başkanlığı

Performans Göstergesi	Ölçü Birimi	2023	2024 Planlanan	2024 YS Gerç. Tahmini	2025 Hedef	2026 Tahmin	2027 Tahmin
6- Yükseköğretimde öğrenci başına beslenme harcaması	TL	481,35	255	482	600	700	850

Göstergeye İlişkin Açıklama: Bu gösterge ile öğrenci başına düşen beslenme harcaması ölçülmektedir.

Hesaplama Yöntemi: -Beslenmeye yönelik faaliyet kapsamında yapılan aylık harcamaların öğrenci sayısına bölünmesiyle hesaplanmıştır. (Toplanabilir Değer)

Verinin Kaynağı: Sağlık Kültür ve Spor Daire Başkanlığı

Performans Göstergesi	Ölçü Birimi	2023	2024 Planlanan	2024 YS Gerç. Tahmini	2025 Hedef	2026 Tahmin	2027 Tahmin
7- Yükseköğretimde öğrenci yaşamından memnuniyet oranı	Oran	68,5	57	57	59	61	63

Göstergeye İlişkin Açıklama: Öğrencilere uygulanan anket sonuçları değerlendirmeleri dikkate alınarak hedef belirlenmiştir.

Hesaplama Yöntemi: -Öğrenci memnuniyet oranı öğrencilere uygulanan anket sonuçlarının değerlendirilmesi sonucu bulunmaktadır. (Kümülatif)

Verinin Kaynağı: Kalite Komisyon Başkanlığı

Alt Program Kapsamında Yürütülecek Faaliyet Maliyetleri

Faaliyetler	2024 Bütçe	2024 Harcama Haziran	2025 Bütçe	2026 Tahmin	2027 Tahmin
Yükseköğretimde Barınma Hizmetleri	35.000	32.902	50.000	57.000	62.000
Bütçe İçi	35.000	32.902	50.000	57.000	62.000
Bütçe Dışı	0	0	0	0	0
Yükseköğretimde Beslenme Hizmetleri	14.617.000	8.667.801	19.793.000	22.629.000	24.464.000
Bütçe İçi	14.617.000	8.667.801	19.793.000	22.629.000	24.464.000
Bütçe Dışı	0	0	0	0	0
Yükseköğretimde Kültür ve Spor Hizmetleri	1.078.000	764.430	1.541.000	1.755.000	1.915.000
Bütçe İçi	1.078.000	764.430	1.541.000	1.755.000	1.915.000
Bütçe Dışı	0	0	0	0	0
Yükseköğretimde Öğrenci Yaşamına İlişkin Diğer Hizmetler	8.586.000	5.353.322	13.051.000	14.612.000	15.950.000
Bütçe İçi	8.586.000	5.353.322	13.051.000	14.612.000	15.950.000
Bütçe Dışı	0	0	0	0	0
T O P L A M	24.316.000	14.818.454	34.435.000	39.053.000	42.391.000
Bütçe İçi	24.316.000	14.818.454	34.435.000	39.053.000	42.391.000
Bütçe Dışı	0	0	0	0	0

Faaliyetlere İlişkin Açıklamalar:

Yükseköğretimde Barınma Hizmetleri

Yükseköğretimde Beslenme Hizmetleri

2547 sayılı Kanun'un 2880 sayılı Kanun'la değişik 46. ve 47. maddeleri uyarınca kurulan Sağlık Kültür ve Spor Daire Başkanlığı tarafından personelimiz ve öğrencilerimizin beslenmeleri ile ilgili her türlü hizmeti bu faaliyet altında yürütmektedir.

Yükseköğretimde Kültür ve Spor Hizmetleri

2547 sayılı Kanun'un 2880 sayılı Kanun'la değişik 46. ve 47. maddeleri uyarınca kurulan Sağlık Kültür ve Spor Daire Başkanlığı tarafından öğrencilerimizin beden ve ruh sağlıklarının koruna bilmesi için yapılan kültür ve spor ile ilgili her türlü hizmeti bu faaliyet altında yürütmektedir.

Yükseköğretimde Öğrenci Yaşamına İlişkin Diğer Hizmetler

2547 sayılı Kanun'un 2880 sayılı Kanun'la değişik 46. ve 47. maddeleri uyarınca kurulan Sağlık Kültür ve Spor Daire Başkanlığı tarafından öğrencilerimizin beslenme, spor ve kültür hizmetleri dışında kalan diğer hizmetler bu faaliyet altında yürütmektedir.

D-İDARENİN TOPLAM KAYNAK İHTİYACI

FAALİYET MALİYETLERİ TABLOSU

İdare Adı	AMASYA ÜNİVERSİTESİ
Program Adı	ARAŞTIRMA, GELİŞTİRME VE YENİLİK
Alt Program Adı	YÜKSEKÖĞRETİMDE BİLİMSEL ARAŞTIRMA VE GELİŞTİRME
Alt Program Hedefi	Yükseköğretim kurumlarında inovasyon amaçlı bilimsel çalışmaların artırılması
Faaliyet Adı	Yükseköğretim Kurumlarının Bilimsel Araştırma Projeleri
Açıklama	4/11/1981 tarihli ve 2547 sayılı Yükseköğretim Kanununun 4'üncü maddesinin birinci fıkrasının (c) bendi, 58'inci maddesinin (b) fıkrası ile Ek 28'inci maddesine dayanılarak hazırlanan yönetmelik kapsamında Üniversitemiz, öğretim üyelerimize sağlayacağı proje destekleri ile Üniversitemiz araştırma kapasite ve becerisinin gelişmesi ve iyileşmesine katkıda bulunarak, bilim literatürüne özgün katkılar sağlamak, ülkemizin öncelikli araştırma alanlarında araştırmalar yaparak teknoloji üretimine ve dolayısıyla rekabet gücüne katkıda bulunmak ve bölgemizin ve ülkemizin sosyo-ekonomik ve kültürel gelişimine katkılar sağlamak amaçlanmıştır.

EKONOMİK KOD	2024 Bütçe	2024 Harcama (Haziran)	2025 Bütçe	2026 Tahmin	2027 Tahmin
Personel Giderleri					
Sosyal Güvenlik Kurumuna Devlet Primi Giderleri					
Mal ve Hizmet Alım Giderleri	465.000	390.000	665.000	756.000	823.000
Faiz Giderleri					
Cari Transferler					
Sermaye Giderleri					
Sermaye Transferleri					
Borç Verme					
BÜTÇE İÇİ TOPLAM KAYNAK	465.000	390.000	665.000	756.000	823.000
Döner Sermaye					
Özel Hesap	213.146	192.315	115.000	200.000	300.000
Diğer Bütçe Dışı Kaynak					
BÜTÇE DIŞI TOPLAM KAYNAK	213.146	192.315	115.000	200.000	300.000
FAALİYET MALİYETİ TOPLAMI	678.146	582.315	780.000	956.000	1.123.000

FAALİYET MALİYETLERİ TABLOSU

İdare Adı	AMASYA ÜNİVERSİTESİ
Program Adı	YÜKSEKÖĞRETİM
Alt Program Adı	ÖN LİSANS EĞİTİMİ, LİSANS EĞİTİMİ VE LİSANSÜSTÜ EĞİTİM
Alt Program Hedefi	Mesleki yeterlilik sahibi ve gelişime açık mezunlar yetiştirilmesi
Faaliyet Adı	Doktora ve Tıpta Uzmanlık Eğitimi
Açıklama	Bu faaliyet Fen Bilimleri Enstitüsü, Sağlık Bilimleri Enstitüsü ve Sosyal Bilimler Enstitüsü tarafından üniversitemiz personeli ve lisans üstü öğrencilerine yönelik hizmetleri bu faaliyet altında yürütmektedir.

EKONOMİK KOD	2024 Bütçe	2024 Harcama (Haziran)	2025 Bütçe	2026 Tahmin	2027 Tahmin
Personel Giderleri	14.224.000	11.696.693	19.257.000	22.378.000	25.237.000
Sosyal Güvenlik Kurumuna Devlet Primi Giderleri	467.000	277.611	636.000	744.000	836.000
Mal ve Hizmet Alım Giderleri	206.000	3.016	341.000	392.000	431.000
Faiz Giderleri					
Cari Transferler					
Sermaye Giderleri					
Sermaye Transferleri					
Borç Verme					
BÜTÇE İÇİ TOPLAM KAYNAK	14.897.000	11.977.320	20.234.000	23.514.000	26.504.000
Döner Sermaye					
Özel Hesap					
Diğer Bütçe Dışı Kaynak					
BÜTÇE DIŞI TOPLAM KAYNAK					
FAALİYET MALİYETİ TOPLAMI	14.897.000	11.977.320	20.234.000	23.514.000	26.504.000

FAALİYET MALİYETLERİ TABLOSU

İdare Adı	AMASYA ÜNİVERSİTESİ
Program Adı	HAYAT BOYU ÖĞRENME
Alt Program Adı	YÜKSEKÖĞRETİM KURUMLARI SÜREKLİ EĞİTİM FAALİYETLERİ
Alt Program Hedefi	Toplumun tüm kesimlerine ihtiyaç duyduğu alanlarda eğitimler verilmesi, kamu kurum ve kuruluşları, özel sektör ve uluslararası kuruluşlarla işbirliğinin gelişmesine katkıda bulunulması
Faaliyet Adı	Toplum Hizmetine Sunulan Eğitim Programları, Kurs ve Seminerler
Açıklama	

EKONOMİK KOD	2024 Bütçe	2024 Harcama (Haziran)	2025 Bütçe	2026 Tahmin	2027 Tahmin
Personel Giderleri					
Sosyal Güvenlik Kurumuna Devlet Primi Giderleri					
Mal ve Hizmet Alım Giderleri					
Faiz Giderleri					
Cari Transferler					
Sermaye Giderleri					
Sermaye Transferleri					
Borç Verme					
BÜTÇE İÇİ TOPLAM KAYNAK					
Döner Sermaye	14.000.000	11.375.000	16.000.000	17.000.000	20.000.000
Özel Hesap					
Diğer Bütçe Dışı Kaynak					
BÜTÇE DIŞI TOPLAM KAYNAK	14.000.000	11.375.000	16.000.000	17.000.000	20.000.000
FAALİYET MALİYETİ TOPLAMI	14.000.000	11.375.000	16.000.000	17.000.000	20.000.000

FAALİYET MALİYETLERİ TABLOSU

İdare Adı	AMASYA ÜNİVERSİTESİ
Program Adı	YÜKSEKÖĞRETİM
Alt Program Adı	ÖN LİSANS EĞİTİMİ, LİSANS EĞİTİMİ VE LİSANSÜSTÜ EĞİTİM
Alt Program Hedefi	Mesleki yeterlilik sahibi ve gelişime açık mezunlar yetiştirilmesi
Faaliyet Adı	Yükseköğretim Kurumları Bilgi ve Kültürel Kaynakları ile Sportif Altyapısının Geliştirilmesi Hizmetleri
Açıklama	124 sayılı Yükseköğretim Üst Kuruluşları ile Yükseköğretim Kurumlarının İdari Teşkilatı Hakkında Kanun Hükmünde Kararname'nin 33'üncü maddesi ile 2547 sayılı Yükseköğretim Kanununun 14'üncü maddesi doğrultusunda kurulan Kütüphane ve Dokümantasyon Daire Başkanlığı tarafından verilen hizmetler bu faaliyet altında yürütülmektedir.

EKONOMİK KOD	2024 Bütçe	2024 Harcama (Haziran)	2025 Bütçe	2026 Tahmin	2027 Tahmin
Personel Giderleri	7.136.000	3.077.951	9.766.000	11.347.000	12.792.000
Sosyal Güvenlik Kurumuna Devlet Primi Giderleri	818.000	386.094	1.124.000	1.306.000	1.473.000
Mal ve Hizmet Alım Giderleri	1.966.000	925.461	2.867.000	3.255.000	3.537.000
Faiz Giderleri					
Cari Transferler					
Sermaye Giderleri	2.500.000	737.287	7.500.000	9.000.000	10.000.000
Sermaye Transferleri					
Borç Verme					
BÜTÇE İÇİ TOPLAM KAYNAK	12.420.000	5.126.792	21.257.000	24.908.000	27.802.000
Döner Sermaye					
Özel Hesap					
Diğer Bütçe Dışı Kaynak					
BÜTÇE DIŞI TOPLAM KAYNAK					
FAALİYET MALİYETİ TOPLAMI	12.420.000	5.126.792	21.257.000	24.908.000	27.802.000

FAALİYET MALİYETLERİ TABLOSU

İdare Adı	AMASYA ÜNİVERSİTESİ
Program Adı	YÜKSEKÖĞRETİM
Alt Program Adı	ÖN LİSANS EĞİTİMİ, LİSANS EĞİTİMİ VE LİSANSÜSTÜ EĞİTİM
Alt Program Hedefi	Mesleki yeterlilik sahibi ve gelişime açık mezunlar yetiştirilmesi
Faaliyet Adı	Yükseköğretim Kurumları Birinci Öğretim
Açıklama	17 Mart 2006 tarihli ve 26111 sayılı Resmi Gazetede yayımlanan 5467 sayılı Kanunla kurulan Amasya Üniversitesi; Amasya ilinde 9 Fakülte, 3 Enstitü, 1 Yüksekokul ve 8 Meslek Yüksekokulu ile eğitim ve öğretim hizmeti bu faaliyet altında yürütmektedir.

EKONOMİK KOD	2024 Bütçe	2024 Harcama (Haziran)	2025 Bütçe	2026 Tahmin	2027 Tahmin
Personel Giderleri	761.136.000	394.920.366	1.064.654.000	1.237.144.000	1.395.474.000
Sosyal Güvenlik Kurumuna Devlet Primi Giderleri	98.170.000	49.984.165	134.392.000	156.164.000	176.077.000
Mal ve Hizmet Alım Giderleri	48.858.000	20.052.711	72.068.000	81.758.000	88.683.000
Faiz Giderleri					
Cari Transferler	2.903.000	301.667	4.179.000	4.757.000	5.135.000
Sermaye Giderleri	80.750.000	25.212.425	93.500.000	111.211.000	127.055.000
Sermaye Transferleri					
Borç Verme					
BÜTÇE İÇİ TOPLAM KAYNAK	991.817.000	490.471.334	1.368.793.000	1.591.034.000	1.792.424.000
Döner Sermaye					
Özel Hesap					
Diğer Bütçe Dışı Kaynak					
BÜTÇE DIŞI TOPLAM KAYNAK					
FAALİYET MALİYETİ TOPLAMI	991.817.000	490.471.334	1.368.793.000	1.591.034.000	1.792.424.000

FAALİYET MALİYETLERİ TABLOSU

İdare Adı	AMASYA ÜNİVERSİTESİ
Program Adı	YÜKSEKÖĞRETİM
Alt Program Adı	ÖN LİSANS EĞİTİMİ, LİSANS EĞİTİMİ VE LİSANSÜSTÜ EĞİTİM
Alt Program Hedefi	Mesleki yeterlilik sahibi ve gelişime açık mezunlar yetiştirilmesi
Faaliyet Adı	Yükseköğretim Kurumları İkinci Öğretim
Açıklama	4/11/1981 tarihli ve 2547 sayılı Yükseköğretim Kanununun 4'üncü maddesinin (C) fıkrası kapsamında 3 Fakülte, 5 Meslek Yüksekokulu ve 1 Enstitü kapsamında ikinci öğretime yönelik eğitim-öğretim hizmetleri bu faaliyet altında yürütülmektedir.

EKONOMİK KOD	2024 Bütçe	2024 Harcama (Haziran)	2025 Bütçe	2026 Tahmin	2027 Tahmin
Personel Giderleri	626.000	1.134.860	896.000	1.016.000	1.103.000
Sosyal Güvenlik Kurumuna Devlet Primi Giderleri	4.000		5.000	6.000	6.000
Mal ve Hizmet Alım Giderleri	270.000		386.000	438.000	476.000
Faiz Giderleri					
Cari Transferler					
Sermaye Giderleri					
Sermaye Transferleri					
Borç Verme					
BÜTÇE İÇİ TOPLAM KAYNAK	900.000	1.134.860	1.287.000	1.460.000	1.585.000
Döner Sermaye					
Özel Hesap					
Diğer Bütçe Dışı Kaynak					
BÜTÇE DIŞI TOPLAM KAYNAK					
FAALİYET MALİYETİ TOPLAMI	900.000	1.134.860	1.287.000	1.460.000	1.585.000

FAALİYET MALİYETLERİ TABLOSU

İdare Adı	AMASYA ÜNİVERSİTESİ
Program Adı	YÜKSEKÖĞRETİM
Alt Program Adı	ÖN LİSANS EĞİTİMİ, LİSANS EĞİTİMİ VE LİSANSÜSTÜ EĞİTİM
Alt Program Hedefi	Mesleki yeterlilik sahibi ve gelişime açık mezunlar yetiştirilmesi
Faaliyet Adı	Yükseköğretim Kurumları Uluslararası Ortak Eğitim ve Öğretim Programı
Açıklama	

EKONOMİK KOD	2024 Bütçe	2024 Harcama (Haziran)	2025 Bütçe	2026 Tahmin	2027 Tahmin
Personel Giderleri					
Sosyal Güvenlik Kurumuna Devlet Primi Giderleri					
Mal ve Hizmet Alım Giderleri					
Faiz Giderleri					
Cari Transferler					
Sermaye Giderleri					
Sermaye Transferleri					
Borç Verme					
BÜTÇE İÇİ TOPLAM KAYNAK					
Döner Sermaye					
Özel Hesap	11.985.398	11.374.236	15.000.000	17.000.000	20.000.000
Diğer Bütçe Dışı Kaynak					
BÜTÇE DIŞI TOPLAM KAYNAK	11.985.398	11.374.236	15.000.000	17.000.000	20.000.000
FAALİYET MALİYETİ TOPLAMI	11.985.398	11.374.236	15.000.000	17.000.000	20.000.000

FAALİYET MALİYETLERİ TABLOSU

İdare Adı AMASYA ÜNİVERSİTESİ
Program Adı YÜKSEKÖĞRETİM
Alt Program Adı ÖN LİSANS EĞİTİMİ, LİSANS EĞİTİMİ VE LİSANSÜSTÜ EĞİTİM
Alt Program Hedefi Mesleki yeterlilik sahibi ve gelişime açık mezunlar yetiştirilmesi
Faaliyet Adı Yükseköğretim Kurumları Uzaktan Eğitim

Açıklama 2547 sayılı Yükseköğretim Kanununun 44'üncü ve 46'ncı maddelerine dayanılarak hazırlanan yönetmelik kapsamında Üniversitemiz bünyesinde devam eden eğitim-öğretim faaliyetleri kapsamında örgün olarak verilen bazı derslerin uzaktan eğitim yöntemiyle verilebilmesi için Uzaktan Eğitim Merkezinden eğitim ve öğretim hizmeti bu faaliyet altında yürütülmektedir.

EKONOMİK KOD	2024 Bütçe	2024 Harcama (Haziran)	2025 Bütçe	2026 Tahmin	2027 Tahmin
Personel Giderleri	1.467.000	1.446.226	2.098.000	2.379.000	2.581.000
Sosyal Güvenlik Kurumuna Devlet Primi Giderleri					
Mal ve Hizmet Alım Giderleri	923.000	213.141	1.320.000	1.497.000	1.626.000
Faiz Giderleri					
Cari Transferler					
Sermaye Giderleri					
Sermaye Transferleri					
Borç Verme					
BÜTÇE İÇİ TOPLAM KAYNAK	2.390.000	1.659.367	3.418.000	3.876.000	4.207.000
Döner Sermaye					
Özel Hesap					
Diğer Bütçe Dışı Kaynak					
BÜTÇE DIŞI TOPLAM KAYNAK					
FAALİYET MALİYETİ TOPLAMI	2.390.000	1.659.367	3.418.000	3.876.000	4.207.000

FAALİYET MALİYETLERİ TABLOSU

İdare Adı	AMASYA ÜNİVERSİTESİ
Program Adı	YÜKSEKÖĞRETİM
Alt Program Adı	YÜKSEKÖĞRETİMDE ÖĞRENCİ YAŞAMI
Alt Program Hedefi	Yükseköğretim öğrencilerine sunulan beslenme ve barınma hizmetlerinin kalitesinin artırılması; öğrencilerin kişisel ve sosyal gelişimi desteklenerek yaşam kalitesinin yükseltilmesi
Faaliyet Adı	Yükseköğretimde Barınma Hizmetleri
Açıklama	

EKONOMİK KOD	2024 Bütçe	2024 Harcama (Haziran)	2025 Bütçe	2026 Tahmin	2027 Tahmin
Personel Giderleri					
Sosyal Güvenlik Kurumuna Devlet Primi Giderleri					
Mal ve Hizmet Alım Giderleri	35.000	32.902	50.000	57.000	62.000
Faiz Giderleri					
Cari Transferler					
Sermaye Giderleri					
Sermaye Transferleri					
Borç Verme					
BÜTÇE İÇİ TOPLAM KAYNAK	35.000	32.902	50.000	57.000	62.000
Döner Sermaye					
Özel Hesap					
Diğer Bütçe Dışı Kaynak					
BÜTÇE DIŞI TOPLAM KAYNAK					
FAALİYET MALİYETİ TOPLAMI	35.000	32.902	50.000	57.000	62.000

FAALİYET MALİYETLERİ TABLOSU

İdare Adı	AMASYA ÜNİVERSİTESİ
Program Adı	YÜKSEKÖĞRETİM
Alt Program Adı	YÜKSEKÖĞRETİMDE ÖĞRENCİ YAŞAMI
Alt Program Hedefi	Yükseköğretim öğrencilerine sunulan beslenme ve barınma hizmetlerinin kalitesinin artırılması; öğrencilerin kişisel ve sosyal gelişimi desteklenerek yaşam kalitesinin yükseltilmesi
Faaliyet Adı	Yükseköğretimde Beslenme Hizmetleri
Açıklama	2547 sayılı Kanun'un 2880 sayılı Kanun'la değişik 46. ve 47. maddeleri uyarınca kurulan Sağlık Kültür ve Spor Daire Başkanlığı tarafından personelimiz ve öğrencilerimizin beslenmeleri ile ilgili her türlü hizmeti bu faaliyet altında yürütmektedir.

EKONOMİK KOD	2024 Bütçe	2024 Harcama (Haziran)	2025 Bütçe	2026 Tahmin	2027 Tahmin
Personel Giderleri	1.769.000	643.651	2.475.000	2.921.000	2.926.000
Sosyal Güvenlik Kurumuna Devlet Primi Giderleri	719.000	144.821	978.000	1.137.000	1.281.000
Mal ve Hizmet Alım Giderleri	12.129.000	7.879.329	16.340.000	18.571.000	20.257.000
Faiz Giderleri					
Cari Transferler					
Sermaye Giderleri					
Sermaye Transferleri					
Borç Verme					
BÜTÇE İÇİ TOPLAM KAYNAK	14.617.000	8.667.801	19.793.000	22.629.000	24.464.000
Döner Sermaye					
Özel Hesap					
Diğer Bütçe Dışı Kaynak					
BÜTÇE DIŞI TOPLAM KAYNAK					
FAALİYET MALİYETİ TOPLAMI	14.617.000	8.667.801	19.793.000	22.629.000	24.464.000

FAALİYET MALİYETLERİ TABLOSU

İdare Adı	AMASYA ÜNİVERSİTESİ
Program Adı	YÜKSEKÖĞRETİM
Alt Program Adı	YÜKSEKÖĞRETİMDE ÖĞRENCİ YAŞAMI
Alt Program Hedefi	Yükseköğretim öğrencilerine sunulan beslenme ve barınma hizmetlerinin kalitesinin artırılması; öğrencilerin kişisel ve sosyal gelişimi desteklenerek yaşam kalitesinin yükseltilmesi
Faaliyet Adı	Yükseköğretimde Kültür ve Spor Hizmetleri
Açıklama	2547 sayılı Kanun'un 2880 sayılı Kanun'la değişik 46. ve 47. maddeleri uyarınca kurulan Sağlık Kültür ve Spor Daire Başkanlığı tarafından öğrencilerimizin beden ve ruh sağlıklarının korunması için yapılan kültür ve spor ile ilgili her türlü hizmeti bu faaliyet altında yürütmektedir.

EKONOMİK KOD	2024 Bütçe	2024 Harcama (Haziran)	2025 Bütçe	2026 Tahmin	2027 Tahmin
Personel Giderleri					
Sosyal Güvenlik Kurumuna Devlet Primi Giderleri					
Mal ve Hizmet Alım Giderleri	1.078.000	764.430	1.541.000	1.755.000	1.915.000
Faiz Giderleri					
Cari Transferler					
Sermaye Giderleri					
Sermaye Transferleri					
Borç Verme					
BÜTÇE İÇİ TOPLAM KAYNAK	1.078.000	764.430	1.541.000	1.755.000	1.915.000
Döner Sermaye					
Özel Hesap					
Diğer Bütçe Dışı Kaynak					
BÜTÇE DIŞI TOPLAM KAYNAK					
FAALİYET MALİYETİ TOPLAMI	1.078.000	764.430	1.541.000	1.755.000	1.915.000

FAALİYET MALİYETLERİ TABLOSU

İdare Adı	AMASYA ÜNİVERSİTESİ
Program Adı	YÜKSEKÖĞRETİM
Alt Program Adı	YÜKSEKÖĞRETİMDE ÖĞRENCİ YAŞAMI
Alt Program Hedefi	Yükseköğretim öğrencilerine sunulan beslenme ve barınma hizmetlerinin kalitesinin artırılması; öğrencilerin kişisel ve sosyal gelişimi desteklenerek yaşam kalitesinin yükseltilmesi
Faaliyet Adı	Yükseköğretimde Öğrenci Yaşamına İlişkin Diğer Hizmetler
Açıklama	2547 sayılı Kanun'un 2880 sayılı Kanun'la değişik 46. ve 47. maddeleri uyarınca kurulan Sağlık Kültür ve Spor Daire Başkanlığı tarafından öğrencilerimizin beslenme, spor ve kültür hizmetleri dışında kalan diğer hizmetler bu faaliyet altında yürütmektedir.

EKONOMİK KOD	2024 Bütçe	2024 Harcama (Haziran)	2025 Bütçe	2026 Tahmin	2027 Tahmin
Personel Giderleri	5.619.000	4.038.362	9.837.000	10.884.000	11.803.000
Sosyal Güvenlik Kurumuna Devlet Primi Giderleri	1.073.000	175.596	1.354.000	1.573.000	1.701.000
Mal ve Hizmet Alım Giderleri	1.894.000	1.139.364	1.860.000	2.155.000	2.446.000
Faiz Giderleri					
Cari Transferler					
Sermaye Giderleri					
Sermaye Transferleri					
Borç Verme					
BÜTÇE İÇİ TOPLAM KAYNAK	8.586.000	5.353.322	13.051.000	14.612.000	15.950.000
Döner Sermaye					
Özel Hesap					
Diğer Bütçe Dışı Kaynak					
BÜTÇE DIŞI TOPLAM KAYNAK					
FAALİYET MALİYETİ TOPLAMI	8.586.000	5.353.322	13.051.000	14.612.000	15.950.000

FAALİYET MALİYETLERİ TABLOSU

İdare Adı	AMASYA ÜNİVERSİTESİ
Program Adı	YÖNETİM VE DESTEK PROGRAMI
Alt Program Adı	TEFTİŞ, DENETİM VE DANIŞMANLIK HİZMETLERİ
Alt Program Hedefi	
Faaliyet Adı	Hukuki Danışmanlık ve Muhakemat Hizmetleri
Açıklama	01 Mart 2006 tarih Ve 5467 sayılı Kanun ile kurulmuş olan Üniversitemizin birimlerinden olan Hukuk Müşavirliği, 124 sayılı Yükseköğretim Üst Kuruluşları ile Yükseköğretim Kurumlarının İdari Teşkilatı Hakkında Kanun Hükmünde Kararnamenin 35 inci maddesine göre hizmet vermektedir.

EKONOMİK KOD	2024 Bütçe	2024 Harcama (Haziran)	2025 Bütçe	2026 Tahmin	2027 Tahmin
Personel Giderleri	2.991.000	601.128	3.122.000	3.629.000	4.091.000
Sosyal Güvenlik Kurumuna Devlet Primi Giderleri	342.000	55.661	402.000	467.000	526.000
Mal ve Hizmet Alım Giderleri	32.000	242.115	245.000	279.000	305.000
Faiz Giderleri					
Cari Transferler					
Sermaye Giderleri					
Sermaye Transferleri					
Borç Verme					
BÜTÇE İÇİ TOPLAM KAYNAK	3.365.000	898.903	3.769.000	4.375.000	4.922.000
Döner Sermaye					
Özel Hesap					
Diğer Bütçe Dışı Kaynak					
BÜTÇE DIŞI TOPLAM KAYNAK					
FAALİYET MALİYETİ TOPLAMI	3.365.000	898.903	3.769.000	4.375.000	4.922.000

FAALİYET MALİYETLERİ TABLOSU

İdare Adı	AMASYA ÜNİVERSİTESİ
Program Adı	YÖNETİM VE DESTEK PROGRAMI
Alt Program Adı	TEFTİŞ, DENETİM VE DANIŞMANLIK HİZMETLERİ
Alt Program Hedefi	
Faaliyet Adı	İç Denetim
Açıklama	10/12/2003 tarihli ve 5018 sayılı Kamu Mali Yönetimi ve Kontrol Kanununun 63 üncü maddesi kapsamında; Üniversitemizin çalışmalarına değer katmak, geliştirmek ve hedeflerine ulaşmasına yardımcı olmak amacıyla İç Denetim Birimi hizmet vermektedir.

EKONOMİK KOD	2024 Bütçe	2024 Harcama (Haziran)	2025 Bütçe	2026 Tahmin	2027 Tahmin
Personel Giderleri	1.287.000	1.136.188	2.762.000	3.048.000	3.309.000
Sosyal Güvenlik Kurumuna Devlet Primi Giderleri	100.000	128.957	288.000	310.000	330.000
Mal ve Hizmet Alım Giderleri					
Faiz Giderleri					
Cari Transferler					
Sermaye Giderleri					
Sermaye Transferleri					
Borç Verme					
BÜTÇE İÇİ TOPLAM KAYNAK	1.387.000	1.265.146	3.050.000	3.358.000	3.639.000
Döner Sermaye					
Özel Hesap					
Diğer Bütçe Dışı Kaynak					
BÜTÇE DIŞI TOPLAM KAYNAK					
FAALİYET MALİYETİ TOPLAMI	1.387.000	1.265.146	3.050.000	3.358.000	3.639.000

FAALİYET MALİYETLERİ TABLOSU

İdare Adı	AMASYA ÜNİVERSİTESİ
Program Adı	YÖNETİM VE DESTEK PROGRAMI
Alt Program Adı	ÜST YÖNETİM, İDARİ VE MALİ HİZMETLER
Alt Program Hedefi	
Faaliyet Adı	Bilgi Teknolojilerine Yönelik Faaliyetler
Açıklama	124 Sayılı Yükseköğretim Üst Kuruluşları ile Yükseköğretim Kurumlarının İdari Teşkilatlanması Hakkındaki Kanun Hükmündeki Karamamenin 34. maddesi ile 2547 Sayılı Yükseköğretim Kanunu'nun 51. maddesine göre kurulan Bilgi İşlem Daire Başkanlığı hizmetlerini bu faaliyet altında yürütmektedir.

EKONOMİK KOD	2024 Bütçe	2024 Harcama (Haziran)	2025 Bütçe	2026 Tahmin	2027 Tahmin
Personel Giderleri	13.141.000	5.208.233	17.989.000	20.903.000	23.568.000
Sosyal Güvenlik Kurumuna Devlet Primi Giderleri	1.253.000	568.486	1.722.000	2.001.000	2.257.000
Mal ve Hizmet Alım Giderleri	141.000	218.789	212.000	246.000	273.000
Faiz Giderleri					
Cari Transferler					
Sermaye Giderleri					
Sermaye Transferleri					
Borç Verme					
BÜTÇE İÇİ TOPLAM KAYNAK	14.535.000	5.995.508	19.923.000	23.150.000	26.098.000
Döner Sermaye					
Özel Hesap					
Diğer Bütçe Dışı Kaynak					
BÜTÇE DIŞI TOPLAM KAYNAK					
FAALİYET MALİYETİ TOPLAMI	14.535.000	5.995.508	19.923.000	23.150.000	26.098.000

FAALİYET MALİYETLERİ TABLOSU

İdare Adı	AMASYA ÜNİVERSİTESİ
Program Adı	YÖNETİM VE DESTEK PROGRAMI
Alt Program Adı	ÜST YÖNETİM, İDARİ VE MALİ HİZMETLER
Alt Program Hedefi	
Faaliyet Adı	Diğer Destek Hizmetleri
Açıklama	124 sayılı Yükseköğretim Üst Kuruluşları İle Yükseköğretim Kurumlarının İdari Teşkilatı Hakkında Kanun Hükmünde Kararnameye dayanılarak; genel destek hizmetleri faaliyetleri kapsamındaki iş ve işlemlerin dışında kalanlar Diğer Destek Hizmetleri bu faaliyet altında yürütmektedir.

EKONOMİK KOD	2024 Bütçe	2024 Harcama (Haziran)	2025 Bütçe	2026 Tahmin	2027 Tahmin
Personel Giderleri					
Sosyal Güvenlik Kurumuna Devlet Primi Giderleri					
Mal ve Hizmet Alım Giderleri	4.000	2.408	6.000	7.000	8.000
Faiz Giderleri					
Cari Transferler					
Sermaye Giderleri					
Sermaye Transferleri					
Borç Verme					
BÜTÇE İÇİ TOPLAM KAYNAK	4.000	2.408	6.000	7.000	8.000
Döner Sermaye					
Özel Hesap					
Diğer Bütçe Dışı Kaynak					
BÜTÇE DIŞI TOPLAM KAYNAK					
FAALİYET MALİYETİ TOPLAMI	4.000	2.408	6.000	7.000	8.000

FAALİYET MALİYETLERİ TABLOSU

İdare Adı	AMASYA ÜNİVERSİTESİ
Program Adı	YÖNETİM VE DESTEK PROGRAMI
Alt Program Adı	ÜST YÖNETİM, İDARI VE MALİ HİZMETLER
Alt Program Hedefi	
Faaliyet Adı	Genel Destek Hizmetleri
Açıklama	124 sayılı Yükseköğretim Üst Kuruluşları İle Yükseköğretim Kurumlarının İdari Teşkilatı Hakkında Kanun Hükmünde Kararnameye dayanılarak : Akademik ve İdari Birimlerin ihtiyacı olan hizmetler bu faaliyet altında yürütmektedir.

EKONOMİK KOD	2024 Bütçe	2024 Harcama (Haziran)	2025 Bütçe	2026 Tahmin	2027 Tahmin
Personel Giderleri	61.074.000	31.303.210	84.066.000	97.837.000	110.446.000
Sosyal Güvenlik Kurumuna Devlet Primi Giderleri	6.705.000	3.838.748	9.155.000	10.663.000	12.042.000
Mal ve Hizmet Alım Giderleri	14.565.000	4.732.313	20.870.000	23.520.000	25.339.000
Faiz Giderleri					
Cari Transferler					
Sermaye Giderleri					
Sermaye Transferleri					
Borç Verme					
BÜTÇE İÇİ TOPLAM KAYNAK	82.344.000	39.874.270	114.091.000	132.020.000	147.827.000
Döner Sermaye					
Özel Hesap					
Diğer Bütçe Dışı Kaynak					
BÜTÇE DIŞI TOPLAM KAYNAK					
FAALİYET MALİYETİ TOPLAMI	82.344.000	39.874.270	114.091.000	132.020.000	147.827.000

FAALİYET MALİYETLERİ TABLOSU

İdare Adı	AMASYA ÜNİVERSİTESİ
Program Adı	YÖNETİM VE DESTEK PROGRAMI
Alt Program Adı	ÜST YÖNETİM, İDARİ VE MALİ HİZMETLER
Alt Program Hedefi	
Faaliyet Adı	İnşaat ve Yapı İşlerinin Yürütülmesi
Açıklama	24 Sayılı Yükseköğretim Üst Kuruluşları ile Yükseköğretim Kurumlarının İdari Teşkilatlanması Hakkındaki Kanun Hükmündeki Kararnamenin 28. maddesi ile 2547 Sayılı Yükseköğretim Kanunu'nun 51. maddesine göre kurulan Yapı İşleri ve Teknik Daire Başkanlığı İnşaat bakım-onarım vb. hizmetleri bu faaliyet altında yürütmektedir.

EKONOMİK KOD	2024 Bütçe	2024 Harcama (Haziran)	2025 Bütçe	2026 Tahmin	2027 Tahmin
Personel Giderleri	15.203.000	12.296.241	27.817.000	31.188.000	34.273.000
Sosyal Güvenlik Kurumuna Devlet Primi Giderleri	1.699.000	1.400.937	3.036.000	3.413.000	3.759.000
Mal ve Hizmet Alım Giderleri	72.000	2.297.381	115.000	134.000	149.000
Faiz Giderleri					
Carı Transferler					
Sermaye Giderleri					
Sermaye Transferleri					
Borç Verme					
BÜTÇE İÇİ TOPLAM KAYNAK	16.974.000	15.994.559	30.968.000	34.735.000	38.181.000
Döner Sermaye					
Özel Hesap					
Diğer Bütçe Dışı Kaynak					
BÜTÇE DIŞI TOPLAM KAYNAK					
FAALİYET MALİYETİ TOPLAMI	16.974.000	15.994.559	30.968.000	34.735.000	38.181.000

FAALİYET MALİYETLERİ TABLOSU

İdare Adı	AMASYA ÜNİVERSİTESİ
Program Adı	YÖNETİM VE DESTEK PROGRAMI
Alt Program Adı	ÜST YÖNETİM, İDARI VE MALİ HİZMETLER
Alt Program Hedefi	
Faaliyet Adı	İnsan Kaynakları Yönetimine İlişkin Faaliyetler
Açıklama	124 Sayılı Yükseköğretim Üst Kuruluşları ile Yükseköğretim Kurumlarının İdari Teşkilatlanması Hakkındaki Kanun Hükmündeki Karamamenin 29. maddesi ile 2547 Sayılı Yükseköğretim Kanunu'nun 51. maddesine göre kurulan Personel Daire Başkanlığı İnsan Kaynakları Yönetimine İlişkin faaliyetler ve hizmetler bu faaliyet altında yürütmektedir.

EKONOMİK KOD	2024 Bütçe	2024 Harcama (Haziran)	2025 Bütçe	2026 Tahmin	2027 Tahmin
Personel Giderleri	8.013.000	3.061.581	10.966.000	12.742.000	14.365.000
Sosyal Güvenlik Kurumuna Devlet Primi Giderleri	919.000	405.175	1.263.000	1.468.000	1.655.000
Mal ve Hizmet Alım Giderleri	87.000	27.518	179.000	207.000	229.000
Faiz Giderleri					
Cari Transferler	22.458.000	22.263.296	32.108.000	36.414.000	39.526.000
Sermaye Giderleri					
Sermaye Transferleri					
Borç Verme					
BÜTÇE İÇİ TOPLAM KAYNAK	31.477.000	25.757.570	44.516.000	50.831.000	55.775.000
Döner Sermaye					
Özel Hesap					
Diğer Bütçe Dışı Kaynak					
BÜTÇE DIŞI TOPLAM KAYNAK					
FAALİYET MALİYETİ TOPLAMI	31.477.000	25.757.570	44.516.000	50.831.000	55.775.000

FAALİYET MALİYETLERİ TABLOSU

İdare Adı	AMASYA ÜNİVERSİTESİ
Program Adı	YÖNETİM VE DESTEK PROGRAMI
Alt Program Adı	ÜST YÖNETİM, İDARİ VE MALİ HİZMETLER
Alt Program Hedefi	
Faaliyet Adı	Özel Kalem Hizmetleri
Açıklama	Özel Kalem Hizmetleri faaliyeti ilgili mevzuat çerçevesinde Rektörlüğe bağlı özel kalem birimi hizmetlerini bu faaliyet altında yürütmektedir.

EKONOMİK KOD	2024 Bütçe	2024 Harcama (Haziran)	2025 Bütçe	2026 Tahmin	2027 Tahmin
Personel Giderleri					
Sosyal Güvenlik Kurumuna Devlet Primi Giderleri					
Mal ve Hizmet Alım Giderleri	145.000	64.159	208.000	236.000	257.000
Faiz Giderleri					
Cari Transferler					
Sermaye Giderleri					
Sermaye Transferleri					
Borç Verme					
BÜTÇE İÇİ TOPLAM KAYNAK	145.000	64.159	208.000	236.000	257.000
Döner Sermaye					
Özel Hesap					
Diğer Bütçe Dışı Kaynak					
BÜTÇE DIŞI TOPLAM KAYNAK					
FAALİYET MALİYETİ TOPLAMI	145.000	64.159	208.000	236.000	257.000

FAALİYET MALİYETLERİ TABLOSU

İdare Adı	AMASYA ÜNİVERSİTESİ
Program Adı	YÖNETİM VE DESTEK PROGRAMI
Alt Program Adı	ÜST YÖNETİM, İDARİ VE MALİ HİZMETLER
Alt Program Hedefi	
Faaliyet Adı	Strateji Geliştirme ve Mali Hizmetler
Açıklama	5436 sayılı Kanunun 15. ve 5018 sayılı Kamu Mali Yönetimi ve Kontrol Kanununun 60. maddesiyle verilen görevleri yürütmek üzere Strateji Geliştirme Daire Başkanlığı hizmetlerini bu faaliyet altında yürütmektedir.

EKONOMİK KOD	2024 Bütçe	2024 Harcama (Haziran)	2025 Bütçe	2026 Tahmin	2027 Tahmin
Personel Giderleri	12.998.000	3.905.644	17.788.000	20.667.000	23.302.000
Sosyal Güvenlik Kurumuna Devlet Primi Giderleri	1.441.000	521.117	1.981.000	2.302.000	2.595.000
Mal ve Hizmet Alım Giderleri	77.000	7.242	165.000	189.000	207.000
Faiz Giderleri					
Cari Transferler					
Sermaye Giderleri					
Sermaye Transferleri					
Borç Verme					
BÜTÇE İÇİ TOPLAM KAYNAK	14.516.000	4.434.002	19.934.000	23.158.000	26.104.000
Döner Sermaye					
Özel Hesap					
Diğer Bütçe Dışı Kaynak					
BÜTÇE DIŞI TOPLAM KAYNAK					
FAALİYET MALİYETİ TOPLAMI	14.516.000	4.434.002	19.934.000	23.158.000	26.104.000

FAALİYET MALİYETLERİ TABLOSU

İdare Adı AMASYA ÜNİVERSİTESİ

Program Adı YÖNETİM VE DESTEK PROGRAMI

Alt Program Adı ÜST YÖNETİM, İDARİ VE MALİ HİZMETLER

Alt Program Hedefi

Faaliyet Adı Taşınmaz Mal Gelirleriyle Yürütülecek Hizmetler

Açıklama Taşınmaz Mal Gelirleriyle Yürütülecek Hizmetler faaliyeti İdari ve Mali İşler Daire Başkanlığı tarafından yürütülmektedir. İlgili mevzuat çerçevesinde Üniversitemiz adına tapuda kayıtlı taşınmazların kiralanması, satılması ve işletilmesi suretiyle elde edilen gelirler Üniversitemizin ihtiyacı doğrultusunda mal ve hizmet alımlarında veya sermaye harcamalarında kullanılmaktadır.

EKONOMİK KOD	2024 Bütçe	2024 Harcama (Haziran)	2025 Bütçe	2026 Tahmin	2027 Tahmin
Personel Giderleri					
Sosyal Güvenlik Kurumuna Devlet Primi Giderleri					
Mal ve Hizmet Alım Giderleri	90.000		129.000	146.000	158.000
Faiz Giderleri					
Cari Transferler					
Sermaye Giderleri					
Sermaye Transferleri					
Borç Verme					
BÜTÇE İÇİ TOPLAM KAYNAK	90.000		129.000	146.000	158.000
Döner Sermaye					
Özel Hesap					
Diğer Bütçe Dışı Kaynak					
BÜTÇE DIŞI TOPLAM KAYNAK					
FAALİYET MALİYETİ TOPLAMI	90.000		129.000	146.000	158.000

FAALİYET MALİYETLERİ TABLOSU

İdare Adı	AMASYA ÜNİVERSİTESİ
Program Adı	YÖNETİM VE DESTEK PROGRAMI
Alt Program Adı	ÜST YÖNETİM, İDARİ VE MALİ HİZMETLER
Alt Program Hedefi	
Faaliyet Adı	Yükseköğretimde Öğrencilere Yönelik İdari Hizmetler
Açıklama	Yükseköğretimde Öğrencilere Yönelik İdari Hizmetler faaliyeti Öğrenci İşleri Daire Başkanlığı ve Sağlık Kültür ve Spor Daire Başkanlığı tarafından Öğrencilere yönelik hizmetleri bu faaliyet altında yürütmektedir.

EKONOMİK KOD	2024 Bütçe	2024 Harcama (Haziran)	2025 Bütçe	2026 Tahmin	2027 Tahmin
Personel Giderleri	33.860.000	9.933.392	39.330.000	46.830.000	53.697.000
Sosyal Güvenlik Kurumuna Devlet Primi Giderleri	3.800.000	1.323.496	4.524.000	5.369.000	6.142.000
Mal ve Hizmet Alım Giderleri	1.455.000	356.805	2.127.000	2.416.000	2.627.000
Faiz Giderleri					
Cari Transferler					
Sermaye Giderleri					
Sermaye Transferleri					
Borç Verme					
BÜTÇE İÇİ TOPLAM KAYNAK	39.115.000	11.613.693	45.981.000	54.615.000	62.466.000
Döner Sermaye					
Özel Hesap					
Diğer Bütçe Dışı Kaynak					
BÜTÇE DIŞI TOPLAM KAYNAK					
FAALİYET MALİYETİ TOPLAMI	39.115.000	11.613.693	45.981.000	54.615.000	62.466.000

FAALİYETLER DÜZEYİNDE AMASYA ÜNİVERSİTESİ PERFORMANS PROGRAMI MALİYETİ

PROGRAM SINIFLANDIRMASI	2025			2026			2027		
	BÜTÇE İÇİ	BÜTÇE DIŞI	TOPLAM	BÜTÇE İÇİ	BÜTÇE DIŞI	TOPLAM	BÜTÇE İÇİ	BÜTÇE DIŞI	TOPLAM
ARAŞTIRMA, GELİŞTİRME VE YENİLİK	665.000	115.000	780.000	756.000	200.000	956.000	823.000	300.000	1.123.000
YÜKSEKÖĞRETİMDE BİLİMSEL ARAŞTIRMA VE GELİŞTİRME	665.000	115.000	780.000	756.000	200.000	956.000	823.000	300.000	1.123.000
<i>Yükseköğretim Kurumlarının Bilimsel Araştırma Projeleri</i>	665.000	115.000	780.000	756.000	200.000	956.000	823.000	300.000	1.123.000
HAYAT BOYU ÖĞRENME	0	16.000.000	16.000.000	0	17.000.000	17.000.000	0	20.000.000	20.000.000
YÜKSEKÖĞRETİM KURUMLARI SÜREKLİ EĞİTİM FAALİYETLERİ	0	16.000.000	16.000.000	0	17.000.000	17.000.000	0	20.000.000	20.000.000
<i>Toplum Hizmetine Sunulan Eğitim Programları, Kurs ve Seminerler</i>	0	16.000.000	16.000.000	0	17.000.000	17.000.000	0	20.000.000	20.000.000
YÜKSEKÖĞRETİM	1.449.424.000	15.000.000	1.464.424.000	1.683.845.000	17.000.000	1.700.845.000	1.894.913.000	20.000.000	1.914.913.000
ÖN LİSANS EĞİTİMİ, LİSANS EĞİTİMİ VE LİSANSÜSTÜ EĞİTİM	1.414.989.000	15.000.000	1.429.989.000	1.644.792.000	17.000.000	1.661.792.000	1.852.522.000	20.000.000	1.872.522.000
<i>Doktora ve Tıpta Uzmanlık Eğitimi</i>	20.234.000	0	20.234.000	23.514.000	0	23.514.000	26.504.000	0	26.504.000
<i>Yükseköğretim Kurumları Bilgi ve Kültürel Kaynaklar ile Sportif Altyapının Geliştirilmesi Hizmetleri</i>	21.257.000	0	21.257.000	24.908.000	0	24.908.000	27.802.000	0	27.802.000
<i>Yükseköğretim Kurumları Birinci Öğretim</i>	1.368.793.000	0	1.368.793.000	1.591.034.000	0	1.591.034.000	1.792.424.000	0	1.792.424.000
<i>Yükseköğretim Kurumları İkinci Öğretim</i>	1.287.000	0	1.287.000	1.460.000	0	1.460.000	1.585.000	0	1.585.000
<i>Yükseköğretim Kurumları Uluslararası Ortak Eğitim ve Öğretim Programı</i>	0	15.000.000	15.000.000	0	17.000.000	17.000.000	0	20.000.000	20.000.000
<i>Yükseköğretim Kurumları Uzaktan Eğitim</i>	3.418.000	0	3.418.000	3.876.000	0	3.876.000	4.207.000	0	4.207.000
YÜKSEKÖĞRETİMDE ÖĞRENCİ YAŞAMI	34.435.000	0	34.435.000	39.053.000	0	39.053.000	42.391.000	0	42.391.000
<i>Yükseköğretimde Barınma Hizmetleri</i>	50.000	0	50.000	57.000	0	57.000	62.000	0	62.000
<i>Yükseköğretimde Beslenme Hizmetleri</i>	19.793.000	0	19.793.000	22.629.000	0	22.629.000	24.464.000	0	24.464.000
<i>Yükseköğretimde Kültür ve Spor Hizmetleri</i>	1.541.000	0	1.541.000	1.755.000	0	1.755.000	1.915.000	0	1.915.000
<i>Yükseköğretimde Öğrenci Yaşamına İlişkin Diğer Hizmetler</i>	13.051.000	0	13.051.000	14.612.000	0	14.612.000	15.950.000	0	15.950.000
YÖNETİM VE DESTEK PROGRAMI	282.575.000	0	282.575.000	326.631.000	0	326.631.000	365.435.000	0	365.435.000
TEFTİŞ, DENETİM VE DANIŞMANLIK HİZMETLERİ	6.819.000	0	6.819.000	7.733.000	0	7.733.000	8.561.000	0	8.561.000
<i>Hukuki Danışmanlık ve Muhakemat Hizmetleri</i>	3.769.000	0	3.769.000	4.375.000	0	4.375.000	4.922.000	0	4.922.000
<i>İç Denetim</i>	3.050.000	0	3.050.000	3.358.000	0	3.358.000	3.639.000	0	3.639.000
ÜST YÖNETİM, İDARİ VE MALİ HİZMETLER	275.756.000	0	275.756.000	318.898.000	0	318.898.000	356.874.000	0	356.874.000
<i>Bilgi Teknolojilerine Yönelik Faaliyetler</i>	19.923.000	0	19.923.000	23.150.000	0	23.150.000	26.098.000	0	26.098.000
<i>Diğer Destek Hizmetleri</i>	6.000	0	6.000	7.000	0	7.000	8.000	0	8.000
<i>Genel Destek Hizmetleri</i>	114.091.000	0	114.091.000	132.020.000	0	132.020.000	147.827.000	0	147.827.000
<i>İnşaat ve Yapı İşlerinin Yürütülmesi</i>	30.968.000	0	30.968.000	34.735.000	0	34.735.000	38.181.000	0	38.181.000
<i>İnsan Kaynakları Yönetimine İlişkin Faaliyetler</i>	44.516.000	0	44.516.000	50.831.000	0	50.831.000	55.775.000	0	55.775.000
<i>Özel Kalem Hizmetleri</i>	208.000	0	208.000	236.000	0	236.000	257.000	0	257.000
<i>Strateji Geliştirme ve Mali Hizmetler</i>	19.934.000	0	19.934.000	23.158.000	0	23.158.000	26.104.000	0	26.104.000
<i>Taşınmaz Mal Gelirleriyle Yürütülecek Hizmetler</i>	129.000	0	129.000	146.000	0	146.000	158.000	0	158.000
<i>Yükseköğretimde Öğrencilere Yönelik İdari Hizmetler</i>	45.981.000	0	45.981.000	54.615.000	0	54.615.000	62.466.000	0	62.466.000
GENEL TOPLAM	1.732.664.000	31.115.000	1.763.779.000	2.011.232.000	34.200.000	2.045.432.000	2.261.171.000	40.300.000	2.301.471.000

EKONOMİK SINIFLANDIRMA DÜZEYİNDE AMASYA ÜNİVERSİTESİ PERFORMANS PROGRAMI MALİYETİ

EKONOMİK KOD	2025				2026				2027			
	HİZMET PROGRAMLARI TOPLAM	YÖNETİM VE DESTEK PROGRAMI	PROGRAM DIŞI GİDERLER	TOPLAM	HİZMET PROGRAMLARI TOPLAM	YÖNETİM VE DESTEK PROGRAMI	PROGRAM DIŞI GİDERLER	TOPLAM	HİZMET PROGRAMLARI TOPLAM	YÖNETİM VE DESTEK PROGRAMI	PROGRAM DIŞI GİDERLER	TOPLAM
Personel Giderleri	1.108.983.000	203.840.000		1.312.823.000	1.288.069.000	236.844.000		1.524.913.000	1.451.916.000	267.051.000		1.718.967.000
Sosyal Güvenlik Kurumuna Devlet Primi Giderleri	138.489.000	22.371.000		160.860.000	160.930.000	25.993.000		186.923.000	181.374.000	29.306.000		210.680.000
Mal ve Hizmet Alım Giderleri	97.438.000	24.256.000		121.694.000	110.634.000	27.380.000		138.014.000	120.256.000	29.552.000		149.808.000
Faiz Giderleri				0				0				0
Cari Transferler	4.179.000	32.108.000		36.287.000	4.757.000	36.414.000		41.171.000	5.135.000	39.526.000		44.661.000
Sermaye Giderleri	101.000.000			101.000.000	120.211.000			120.211.000	137.055.000			137.055.000
Sermaye Transferleri				0				0				0
Barç Verme				0				0				0
Yedek Ödenekler				0				0				0
BÜTÇE İÇİ TOPLAM KAYNAK	1.450.089.000	282.575.000	0	1.732.664.000	1.684.601.000	326.631.000	0	2.011.232.000	1.895.736.000	365.435.000	0	2.261.171.000
Döner Sermaye	16.000.000			16.000.000	17.000.000			17.000.000	20.000.000			20.000.000
Özel Hesap	15.115.000			15.115.000	17.200.000			17.200.000	20.300.000			20.300.000
Diğer Bütçe Dışı Kaynak				0				0				0
BÜTÇE DIŞI TOPLAM KAYNAK	31.115.000	0	0	31.115.000	34.200.000	0	0	34.200.000	40.300.000	0	0	40.300.000
GENEL TOPLAM	1.481.204.000	282.575.000	0	1.763.779.000	1.718.801.000	326.631.000	0	2.045.432.000	1.936.036.000	365.435.000	0	2.301.471.000

III- EKLER

FAALİYETLERDEN SORUMLU HARCAMA BİRİMLERİ			
İdare Adı	AMASYA ÜNİVERSİTESİ		
Yıl	2025 (KBÖ)		
PROGRAM	ALT PROGRAM	FAALİYET	SORUMLU HARCAMA BİRİMİ
ARAŞTIRMA, GELİŞTİRME VE YENİLİK	YÜKSEKÖĞRETİMDE BİLİMSEL ARAŞTIRMA VE GELİŞTİRME	Yükseköğretim Kurumlarının Bilimsel Araştırma Projeleri	ÖZEL KALEM (REKTÖRLÜK)
YÜKSEKÖĞRETİM	ÖN LİSANS EĞİTİMİ, LİSANS EĞİTİMİ VE LİSANSÜSTÜ EĞİTİM	Doktora ve Tıpta Uzmanlık Eğitimi	SAĞLIK BİLİMLERİ ENSTİTÜSÜ, FEN BİLİMLERİ ENSTİTÜSÜ, SOSYAL BİLİMLER ENSTİTÜSÜ
		Yükseköğretim Kurumları Bilgi ve Kültürel Kaynaklar ile Sportif Altyapının Geliştirilmesi Hizmetleri	KÜTÜPHANE VE DOKÜMANTASYON DAİRE BAŞKANLIĞI
		Yükseköğretim Kurumları Birinci Öğretim	İDARİ VE MALİ İŞLER DAİRE BAŞKANLIĞI, SAĞLIK, KÜLTÜR VE SPOR DAİRE BAŞKANLIĞI, BİLGİ İŞLEM DAİRE BAŞKANLIĞI, YAPI İŞLERİ VE TEKNİK DAİRE BAŞKANLIĞI, TIP FAKÜLTESİ, SAĞLIK BİLİMLERİ FAKÜLTESİ, SABUNCUOĞLU ŞEREFEDDİN SAĞLIK HİZMETLERİ MESLEK YÜKSEKOKULU, FEN-EDEBİYAT FAKÜLTESİ, MİMARLIK FAKÜLTESİ, AMASYA TEKNİK BİLİMLER MESLEK YÜKSEKOKULU, MERZİFON MESLEK YÜKSEKOKULU, TASARIM MESLEK YÜKSEKOKULU, MERKEZİ ARAŞTIRMA UYGULAMA LABORATUVARI UYGULAMA VE ARAŞTIRMA MERKEZİ, EĞİTİM FAKÜLTESİ, MERZİFON İKTİSADİ VE İDARİ BİLİMLER FAKÜLTESİ, İLAHİYAT FAKÜLTESİ, YABANCI DİLLER YÜKSEKOKULU, SULLUOVA MESLEK YÜKSEKOKULU, GÜMÜŞHACIKÖY MESLEK YÜKSEKOKULU, TAŞOVA MESLEK YÜKSEKOKULU, AMASYA SOSYAL BİLİMLER MESLEK YÜKSEKOKULU, MÜHENDİSLİK FAKÜLTESİ, HATTAT HAMDULLAH GÜZEL SANATLAR FAKÜLTESİ
		Yükseköğretim Kurumları İkinci Öğretim	İDARİ VE MALİ İŞLER DAİRE BAŞKANLIĞI, SABUNCUOĞLU ŞEREFEDDİN SAĞLIK HİZMETLERİ MESLEK YÜKSEKOKULU, FEN-EDEBİYAT FAKÜLTESİ, AMASYA TEKNİK BİLİMLER MESLEK YÜKSEKOKULU, TASARIM MESLEK YÜKSEKOKULU, SOSYAL BİLİMLER ENSTİTÜSÜ, İLAHİYAT FAKÜLTESİ, SULLUOVA MESLEK YÜKSEKOKULU
		Yükseköğretim Kurumları Uzaktan Eğitim	SABUNCUOĞLU ŞEREFEDDİN SAĞLIK HİZMETLERİ MESLEK YÜKSEKOKULU, FEN BİLİMLERİ ENSTİTÜSÜ, AMASYA TEKNİK BİLİMLER MESLEK YÜKSEKOKULU, İLAHİYAT FAKÜLTESİ, UZAKTAN EĞİTİM UYGULAMA VE ARAŞTIRMA MERKEZİ
		Yükseköğretimde Barınma Hizmetleri	SAĞLIK, KÜLTÜR VE SPOR DAİRE BAŞKANLIĞI
	YÜKSEKÖĞRETİMDE ÖĞRENCİ YAŞAMI	Yükseköğretimde Beslenme Hizmetleri	SAĞLIK, KÜLTÜR VE SPOR DAİRE BAŞKANLIĞI
		Yükseköğretimde Kültür ve Spor Hizmetleri	SAĞLIK, KÜLTÜR VE SPOR DAİRE BAŞKANLIĞI
		Yükseköğretimde Öğrenci Yaşamına İlişkin Diğer Hizmetler	SAĞLIK, KÜLTÜR VE SPOR DAİRE BAŞKANLIĞI
		Hukuki Danışmanlık ve Muhakemat Hizmetleri	HUKUK MÜŞAVİRLİĞİ
YÖNETİM VE DESTEK PROGRAMI	TEFTİŞ, DENETİM VE DANIŞMANLIK HİZMETLERİ	İç Denetim	ÖZEL KALEM (REKTÖRLÜK)
		Bilgi Teknolojilerine Yönelik Faaliyetler	BİLGİ İŞLEM DAİRE BAŞKANLIĞI
	ÜST YÖNETİM, İDARİ VE MALİ HİZMETLER	Diğer Destek Hizmetleri	ÖZEL KALEM (GENEL SEKRETERLİK)
		Genel Destek Hizmetleri	ÖZEL KALEM (REKTÖRLÜK), ÖZEL KALEM (GENEL SEKRETERLİK), İDARİ VE MALİ İŞLER DAİRE BAŞKANLIĞI
		İnsan Kaynakları Yönetimine İlişkin Faaliyetler	PERSONEL DAİRE BAŞKANLIĞI
		İnşaat ve Yapı İşlerinin Yürütülmesi	YAPI İŞLERİ VE TEKNİK DAİRE BAŞKANLIĞI
		Özel Kalem Hizmetleri	ÖZEL KALEM (REKTÖRLÜK)
		Strateji Geliştirme ve Mali Hizmetler	STRATEJİ GELİŞTİRME DAİRE BAŞKANLIĞI
		Taşınmaz Mal Gelirleriyle Yürütülecek Hizmetler	İDARİ VE MALİ İŞLER DAİRE BAŞKANLIĞI
		Yükseköğretimde Öğrencilere Yönelik İdari Hizmetler	SAĞLIK, KÜLTÜR VE SPOR DAİRE BAŞKANLIĞI, ÖĞRENCİ İŞLERİ DAİRE BAŞKANLIĞI